

ИКОНОМИЧЕСКИ УНИВЕРСИТЕТ – ВАРНА
СТОПАНСКИ ФАКУЛТЕТ
КАТЕДРА „АГРАРНА ИКОНОМИКА“

Ивайло Димитров Тодоров

**ВЪЗДЕЙСТВИЕ НА ДИРЕКТНИТЕ ПЛАЩАНИЯ В
ЗЕМЕДЕЛИЕТО ВЪРХУ СОЦИАЛНО-
ИКОНОМИЧЕСКОТО РАЗВИТИЕ НА СЕЛСКИТЕ
РАЙОНИ**

Автореферат

на дисертация за придобиване на образователната и научна степен "доктор"

Професионално направление 3.8. Икономика

Докторска програма: Аграрен бизнес

Научен консултант:

доц. д-р Мария Радославова Станимирова

гр. Варна, 2025 г.

Дисертационният труд се състои от 242 страници, от които: увод (7 стр.); изложение в три глави (210 стр.); заключение (8 стр.); използвана литература (14 стр.) Основният текст съдържа 12 таблици и 70 фигури. Списъкът на използваната литература се състои от 127 заглавия, в т.ч. 132 литературни и 21 интернет източника.

Защитата на дисертационния труд ще се състои на..... от.....ч. в зала..... на Икономически университет – Варна на заседание на научно жури, назначено със Заповед.....на Ректора на ИУ – Варна.

I. ОБЩА ХАРАКТЕРИСТИКА НА ДИСЕРТАЦИОННИЯ ТРУД

1. Актуалност и значимост на изследователския проблем

Ролята на селското стопанство за повишаване благосъстоянието на населението в селските райони е ключов въпрос в икономическата литература и селскостопанската политика. Аграрният сектор играе основна роля за осигуряване на работни места, бизнес възможности и доходи, като същевременно повишава качеството на живот както за професионалните фермери, така и за населението в селските райони в Европа. От една страна, земеделието продължава да бъде един от основните икономически сектори, от друга страна е тясно свързано с индустриите, които го подкрепят, като предоставя суровини и услуги за селскостопанското производство.

Съществените промени в социално-икономическото развитие на селските райони са свързани със структурата на българското земеделие, която се характеризира с преобладаване на малки земеделски стопанства и относително малък дял големи ферми. Тази структура определя значителни различия в производителността, заетостта и социално-икономическите условия в селските райони, като същевременно създава предизвикателства за устойчивото им развитие. Инвестициите в производствения капацитет, разширяването на технологичния мащаб на бизнеса и засилването на индустриализацията често водят до намаляване на броя на заетите и до миграция на активната работна сила към градовете или чужбина.

Независимо че през последните две десетилетия Европейският съюз полага значителни усилия за разнообразяване на икономиката в селските райони и за осигуряване на алтернативни възможности за заетост и доходи, селското стопанство остава основната индустрия в тези райони. Същевременно, селските райони продължават да се характеризират с висока безработица в сравнение със средните национални стойности. Мениджърите в селското стопанство все по-често срещат затруднения при

осигуряването на квалифицирана и сезонна работна ръка, въпреки наличието на висока безработица в редица селски райони.

Актуални остават въпросите как промените в производствената структура на българското земеделие влияят върху заетостта и ръста на доходите в селските райони. Интерес представлява идентифицирането на основните причини за съпътстващите процеси на висока безработица и недостиг на кадри при паралелно търсене на труд в земеделието. Съществено е също да се определи текущият и бъдещият принос на селското стопанство за стимулиране на доходите и заетостта в селските райони на България.

В пазарната икономика нивото на заплащане зависи не само от възвращаемостта на труда, но и от алтернативното заплащане, както и от търсенето и предлагането на труд. Производства, които поддържат конкурентоспособността си чрез ниско заплащане на труда, предпочитат селските райони, което ги предопределя като територии с по-ниски доходи. Това от своя страна се отразява неблагоприятно върху техния потенциал за развитие. Макар равнището на безработица да не е пряко свързано със смяната на производствената структура, то остава един от основните фактори, който силно корелира с производителността на труда и търсенето на работна сила.

Земеделието, както в старите, така и в новите държави-членки на Европейския съюз, остава във фокуса на държавните политики, включително чрез инструмента на субсидирането. Въпреки това, структурните промени в сектора водят до значително съкращаване на броя на стопанствата и на работещите в тях. Това от своя страна прави селските райони още по-уязвими, тъй като ограничените възможности за заетост и икономическа активност в земеделието поставят населението пред избор – пренасочване към друга икономическа сфера или напускане на тези райони.

След 2000 г. политиката за развитие на селските райони става все по-важна и приоритетна в рамките на ОСП. Директните плащания се разглеждат като ключов инструмент, който трябва не само да осигурява пряка подкрепа на земеделските производители, но и косвено да допринася за подобряване на условията в селските райони.

В този контекст, актуалността на дисертационното изследване се обуславя от необходимостта да се оцени реалното влияние на политиките за подпомагане на земеделските стопани върху социално-икономическото развитие на селските райони. Променящата се структура на земеделието, високата чувствителност на трудовия пазар и неравномерното разпределение на субсидиите поставят въпроси от стратегическо значение за устойчивото развитие на тези територии.

2. Предмет и обект на изследване

Предмет на изследване в дисертационния труд са състоянието и промените в социално-икономическото развитие на селските райони, както и връзката им с прилаганата политика на доходите на земеделските производители чрез директните плащания.

Обект на научното изследване са селските райони в България, характеризиращи се с различна степен на социално-икономическо развитие.

3. Цел и задачи на изследването

Основна цел на дисертационния труд е, след систематизиране на теоретико-методологическите въпроси, свързани с подпомагането на земеделието, да се анализира влиянието на директните плащания върху заетостта и социално-икономическото развитие на селските райони, да се изследва взаимовръзката между равнището на безработица и търсенето на работна сила в селското стопанство и на тази основа да се обосноват възможни сценарии за изменение на броя на стопанствата в България.

За целите на дисертационния труд са поставени за изпълнение следните задачи:

1. На основа на типологизация на селските райони да се извърши анализ на тяхното социално-икономическо развитие.

2. Да се идентифицират ефекти от политиката на подпомагане, с акцент върху директните плащания, и да се оцени въздействието им върху земеделското производство и развитието на селските райони.

3. Да се приложи регионален анализ за оценка и класифициране на развитието на селските райони, като се направи съпоставка по избрани показатели с неселските райони на България.

4. Да се изследва влияние на ключови вътрешни и външни фактори върху развитието на селските райони в България.

5. Да се изследва въздействието на директните плащания върху социално-икономическото развитие на селските райони, като се анализират регионални различия, основни зависимости и ефекти върху земеделието и пазара на труда.

6. Да се представи класификация на селските райони въз основа на влияние на директните плащания, общото подпомагане на земеделието и социално-икономическото им състояние.

7. Да се разработят и оценят възможни сценарии за динамиката на броя и структурата на земеделските стопанства към 2030 година, като се отчете въздействие на политика за разпределение на директните плащания, размера и специализацията на стопанствата на местно ниво.

4. Основна теза и хипотези

Основната теза в дисертационния труд е, че въздействието на директните плащания върху социално-икономическото развитие и заетостта в селските райони на България е ограничено и нееднозначно, като ефектът

им зависи от регионалната структура на земеползването, характеристиките на земеделските стопанства, механизма и формата на подпомагане.

Формулирани са **две хипотези**, които се проверяват в хода на изследването:

1. Социално-икономическото състояние на селските райони се определя от множество фактори, сред които ключова роля играе подпомагането чрез директните плащания на земеделските стопанства. Районите с по-високи нива на директни плащания демонстрират по-добри социално-икономически показатели в сравнение с районите с по-ниски плащания. По-доброто състояние на стопанствата в тези райони създава предпоставки за развитие на по-дълги вериги на стойността, генериране на по-висока добавена стойност и увеличаване на потреблението.

2. Неравномерното разпределение на общия размер директни плащания и концентрацията на земя в ограничен брой стопанства водят до ограничаване на възможностите за селскостопанска дейност и оказват негативно влияние върху заетостта и пазара на труда в селските райони. В райони с по-равномерно разпределение на субсидиите се наблюдава по-добро социално-икономическо състояние, докато тези с по-неравномерно разпределение демонстрират влошаване на социално-икономическите показатели.

5. Ограничения при разработване на дисертационния труд

В контекста на дисертационно изследване са отчетени редица ограничения, в т.ч. информационната недостатъчност, като най-голямата от тях е в обхвата на самото понятие и обект на изследването, а именно селски район. В България съществуват административно-териториални единици (градове и села), и обособяването на селски райони, дори за нуждите на политиката на подпомагане на тези райони, не дава достатъчна прецизност и изчерпателност на същината на селското райониране.

6. Информационно осигуряване

Основните източници на информация за разработване на дисертационния труд са насочени към събиране както на вторични, така и на първични данни. Вторичните данни са събрани от Евростат (Статистическата служба на Европейския съюз), Националния статистически институт (НСИ), официални анализи на национално и регионално ниво, свързани с развитието на земеделието и селските райони и др.

За анализ на субсидиите и тяхното разпределение по бенефициенти и общини, са използвани административни публични данни, налични на интернет страницата на Европейската комисия (ЕК).

За проучване на нагласите на заинтересовани страни към различните форми на подпомагане е проведено анкетно допитване сред представители на бизнеса и публичната администрация.

Теоретичното осигуряване на изследването включва преглед и анализ на български и чуждестранни научни публикации в изследователската област, включително публикации, индексирани в международни академични бази.

II. СТРУКТУРА И СЪДЪРЖАНИЕ НА ДИСЕРТАЦИОННИЯ ТРУД

Дисертационният труд е структуриран в увод, три глави, заключение и литература, в които се разглежда логическата последователност на неговото съдържание.

УВОД.....

ПЪРВА ГЛАВА. ТЕОРЕТИКО-МЕТОДОЛОГИЧНИ АСПЕКТИ НА ПОДПОМАГАНЕТО В ЗЕМЕДЕЛИЕТО И СОЦИАЛНО-ИКОНОМИЧЕСКОТО РАЗВИТИЕ НА СЕЛСКИТЕ РАЙОНИ.....

1.1. Регулаторна и интервенционна роля на държавата и на директните плащания за устойчивото развитие на земеделието и селските райони.....

1.2. Концептуална рамка на ОСП и специфики на прилагане в България...

1.3. Териториално райониране и селски райони: подходи и критерии за класификация.....

1.4. Методика за изследване на въздействието на директните плащания ...

ВТОРА ГЛАВА. ИЗСЛЕДВАНЕ НА СОЦИАЛНО-ИКОНОМИЧЕСКОТО РАЗВИТИЕ НА СЕЛСКИТЕ РАЙОНИ В БЪЛГАРИЯ.....

2.1. Демографски характеристики и структура на работната сила в селските райони

2.2. Структура и динамика на доходите в земеделието в селските райони .

2.3. Роля и ефекти на директните плащания върху доходите на земеделските стопанства.....

2.4. Социално-икономически фактори на развитието на селските райони..

ТРЕТА ГЛАВА. ОЦЕНКА И ВЪЗМОЖНИ СЦЕНАРИИ ЗА РАЗВИТИЕ НА СЕЛСКИТЕ РАЙОНИ В КОНТЕКСТА НА ПРОМЕНЕТЕ В ОСП И НА ДИРЕКТНИТЕ ПЛАЩАНИЯ.....

3.1 Нагласи за въздействието на директните плащания в селските райони

3.2. Влияние на директните плащания върху икономическото и демографско развитие в селските райони.....

3.3. Клъстерен анализ и социално-икономически различия в развитието на общините в България.....

3.4. Сценариен анализ за изменение в броя на земеделските стопанства до 2030 година

ЗАКЛЮЧЕНИЕ.....

ЛИТЕРАТУРА.....

III. ОСНОВНО СЪДЪРЖАНИЕ НА ДИСЕРТАЦИОННИЯ ТРУД

ПЪРВА ГЛАВА. ТЕОРЕТИКО-МЕТОДОЛОГИЧНИ АСПЕКТИ НА ПОДПОМАГАНЕТО В ЗЕМЕДЕЛИЕТО И СОЦИАЛНО-ИКОНОМИЧЕСКОТО РАЗВИТИЕ НА СЕЛСКИТЕ РАЙОНИ

В първи параграф на Първа глава *„Регулаторна и интервенционна роля на държавата и на директните плащания за устойчивото развитие на земеделието и селските райони“* е направен преглед на еволюцията на икономическата мисъл относно ролята на държавата, като са разгледани различни теоретични подходи и концепции – от класическата икономика и кейнсианството до съвременни интерпретации за държавния капитализъм и държавно организирани бизнес системи. Анализира се връзката между пазарния провал, външните ефекти и необходимостта от държавна намеса, включително чрез субсидиране на стратегически отрасли като земеделието.

Проследено е историческото развитие на Общата селскостопанска политика (ОСП) на Европейския съюз – от нейното създаване през 1962 г. до реформите в началото на XXI век. Представени са основните принципи на политиката – свободна търговия, пазарни преференции и обща финансова отговорност. Обърнато е внимание на причините за реформите, въвеждането на директни плащания и преминаването към необвързано подпомагане, както и на стратегическите цели на политиката в контекста на продоволствената сигурност, икономическата устойчивост и адаптацията към новите реалности на разширения Европейски съюз.

Подробно се разглеждат двата стълба на ОСП – директните плащания и политиката за развитие на селските райони. Проследени са техните трансформации, включително въвеждането на еко-схеми и социална условност в рамките на програмния период 2021–2027 г. Анализирани са различни механизми за подпомагане: Схема за единно плащане на стопанство (СЕПС) и Схема за единно плащане на площ (СЕПП), както и

специфичният им модел на прилагане в новоприсъединените държави членки, включително България.

Разгледани са научни позиции относно ефектите от директните плащания върху земеделското производство, пазара на труда, доходите, инвестициите и социално-икономическото състояние на селските райони. Представени са също проблемите, свързани с неравномерното разпределение на субсидиите, концентрацията на подпомагане, екологичните и социални предизвикателства.

В заключителната част на този параграф е представена концепцията за интегриран стратегически подход в рамките на новата обща рамка на ОСП след 2023 г., който съчетава подпомагането на доходите, агроекологичните мерки и мерките за развитие на селските райони в рамките на национални стратегически планове.

Във **втори параграф на Първа глава** „*Концептуална рамка на ОСП и специфики на прилагане в България*“ се разглеждат основните характеристики на Общата селскостопанска политика (ОСП) и особеностите на нейното прилагане в България след присъединяването към Европейския съюз през 2007 г. Разглеждат се основни предизвикателства пред социално-икономическото развитие на селските райони, включително зависимостта от земеделието, демографските и образователни проблеми, както и затрудненията на пазара на труда. Анализира се значението на директните плащания за стабилизиране на доходите и намаляване на риска от прекратяване на дейността от страна на мениджърите на земеделските стопанства.

Посочени са основните инструменти на подпомагане – Схемата за единно плащане на площ (СЕПП), зелени плащания и преразпределителни механизми, прилагани през програмните периоди 2007–2013 г. и 2014–2020 г., както и въведените изисквания и административни условия. Подчертават се различията в структурата на подпомагането и промени в регулациите,

свързани с опростяване, екологизация и насочване на средства към уязвими стопанства.

Разгледана е Програмата за развитие на селските райони (ПРСР) като инструмент на втория стълб на ОСП, с фокус върху конкурентоспособността на сектора, устойчивото използване на природните ресурси и социално-икономическото развитие. Представени са конкретни мерки и компенсаторни плащания за райони с природни ограничения, агро-екологични дейности и биологично земеделие. Проследено е как структурата на подпомагането се развива в хода на двата програмни периода, както и какви изисквания се прилагат към стопанствата.

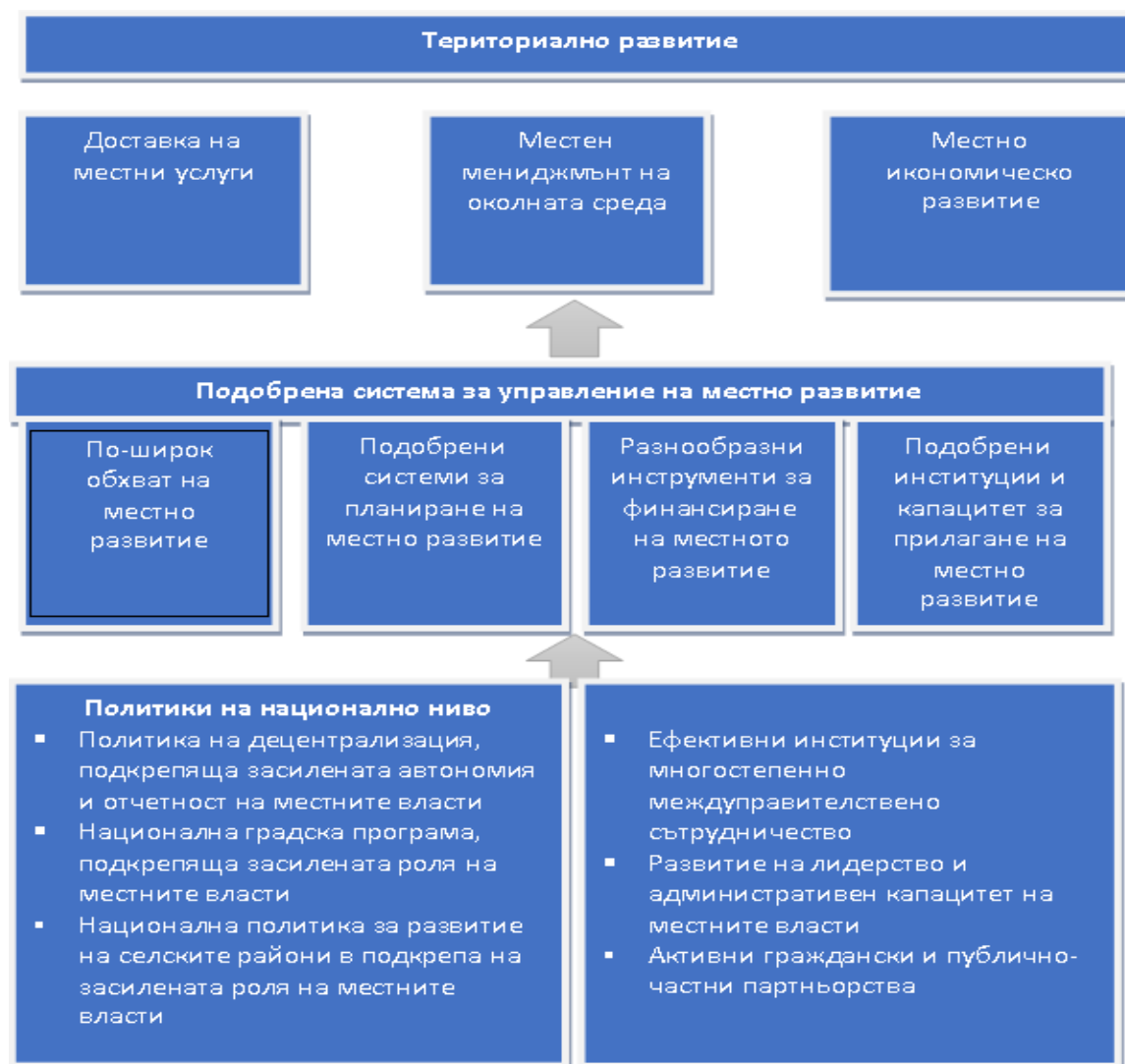
Направено е описание на тенденциите след 2020 г., включително интегрирането на двата стълба на ОСП в единен Стратегически план за периода 2021–2027 г., насочен към подобряване на координацията и ефективността на политиката за селските райони в България.

В трети параграф на Първа глава „*Териториално райониране и селски райони: подходи и критерии за класификация*“ се разглежда еволюцията на териториалното райониране и методологичните основи за класифициране на селските райони в контекста на регионалната политика на Европейския съюз. Представено е преминаването от секторни към териториални и местни подходи в регионалното развитие. Обсъдени са модели и парадигми, включително многосекторния и териториалния модел, както и местният подход (TALD) на Romeo (2016), в които се акцентира върху децентрализацията, интегрираното управление и адаптацията на национални политики на локално ниво (Фиг. 1 и Фиг. 2).



Фиг. 1. Модели и еволюция на подходите към регионалното развитие

Източник: адаптирано по Hodge и Midmore (2008).



Фиг. 2. Концептуална същност на местния подход

Източник: адаптирано по Romeo (2016).

Анализира се ролята на публичната политика и говернантността, концептуализирана от автори като Easton (1965), Bashev (2010, 2018), Williamson (2000) и Ivanov (2021), като съвкупност от институции, механизми и процеси, влияещи върху управлението и резултатите от териториалните интервенции.

След това е проследена еволюцията на статистическите инструменти, използвани от Евростат и националните статистически служби за класификация на територии. Представени са **трите основни вида териториални типологии** – мрежова, местна и регионална, както и класификацията по степен на урбанизация (DEGURBA) и типологията на NUTS 3 региони (предимно градски, междинни и предимно селски райони).

Разгледани са методологични подходи при картографиране на населението чрез мрежови клетки от 1 km²: агрегиране на геокодирани данни, дезагрегиране с помощта на пространствени източници и хибридни модели. Представени са критериите за LAU единици и йерархията на класификацията по системата NUTS (включително Таблица 1 с прагове по население за трите нива NUTS).

Табл.1. Минимален и максимален праг на населението за NUTS (брой жители)

Равнище	Минимална стойност	Максимална стойност
NUTS 1	3 000 000	7 000 000
NUTS 2	800 000	3 000 000
NUTS 3	150 000	800 000

Източник: Регламент (ЕО) № 1059/2003 на Европейския парламент и на Съвета от 26 май 2003 г.

Описано е прилагането на актуалната класификация на Евростат (2013 NUTS version and 2010 Geostat population grid) към територията на България.

На тази база областите са категоризирани в преобладаващо селски (напр. Видин, Разград, Смолян), междинни (Пловдив, Стара Загора, Бургас и др.) и единствена преобладаващо градска (София – столица).

Особено внимание е отделено на методологията за градско-селска типология в три етапа: идентификация на мрежови клетки, съотношение на населението по тип решетки и наличие на големи градски центрове. Разгледани са и специфичните класификации без правно основание: гранична, островна и планинска типология (Регламент (ЕС) 2017/2391).

Представено е значението на пространствения анализ за планиране на политики, като се подчертава използването на данните от GISCO и системите GEOSTAT, както и различията между държавите при определянето на селските райони, базирани както на административни, така и на морфологични и демографски критерии (Stjernberg et al., 2023).

Четвърти параграф на Първа глава „*Методика за изследване на въздействието на директните плащания*“ представя аналитичната рамка, използвана в дисертационното изследване. Методологията е базирана на количествени и качествени подходи за оценка на влиянието на директните плащания върху социално-икономическото развитие на селските райони. Един от основните прилагани инструменти е **териториалният анализ на дялово преместване (TSSA)**, изграден върху принципите на **Shift Share Analysis (SSA)** – аналитичен подход широко приложим в регионалната икономика, разработен от Dunn (1960), Ashby (1970) и формулиран като техника за анализ от Herzog и Olsen (1977). Методът е използван в изследвания на други автори, фокусирани върху пространствени различия и конкурентоспособност на регионите в България (Турлакова, 2017; Sarov & Yanevska, 2022; Totev, 2018; Tomova-Zaharieva, 2018; Borisova & Bilczak, 2020).

Приложеният TSSA анализ оценява социално-икономическите промени по тип територия – селски и неселски райони – на три нива: местно (общинско), областно и национално. Основната изчислителна рамка следва класическото уравнение:

$$SS = NS + IS + RS$$

Методът е допълнен от адаптирана формула за междинно преместване (IS), предложена от Ivanov (2020), която взема предвид взаимодействието между регионалните и националните въздействия:

$$IS = i_{local}(t-1) \times [(IS(t)/IS(t-1)) - (NS(t)/NS(t-1))]$$

С цел съпоставимост между териториалните единици, изчисленията се нормализират чрез TSS коефициент, който приема стойности между 0 и 1:

$$TSS\ CoefAD = |TSS - i_{local}(t)| / \max |TSS - i_{local}(t)|$$

На следващ етап се прилага детерминационен анализ, с който се измерва степента на обвързаност между директните плащания и социално-икономическото състояние. Оценката се извършва чрез коефициент на детерминация (CD), изчислен по следната формула:

$$CD = \Sigma[(x_i - \bar{x})(y_i - \bar{y})]^2 / \Sigma[(x_i - \bar{x})^2] \times \Sigma[(y_i - \bar{y})^2]$$

С оглед на изследване на разпределението на субсидиите между бенефициентите, методиката включва прилагането на коефициент на Джини, чрез формули с кумулативни стойности по класове:

$$G = 1 - \Sigma(x_k - x_{k-1})(y_k + y_{k-1})$$

и

$$G = 1 - 2 \times \Sigma(x_k \times y_k)$$

Тези формули позволяват да се отчете реалното неравномерно разпределение на директните плащания в структурата на бенефициентите.

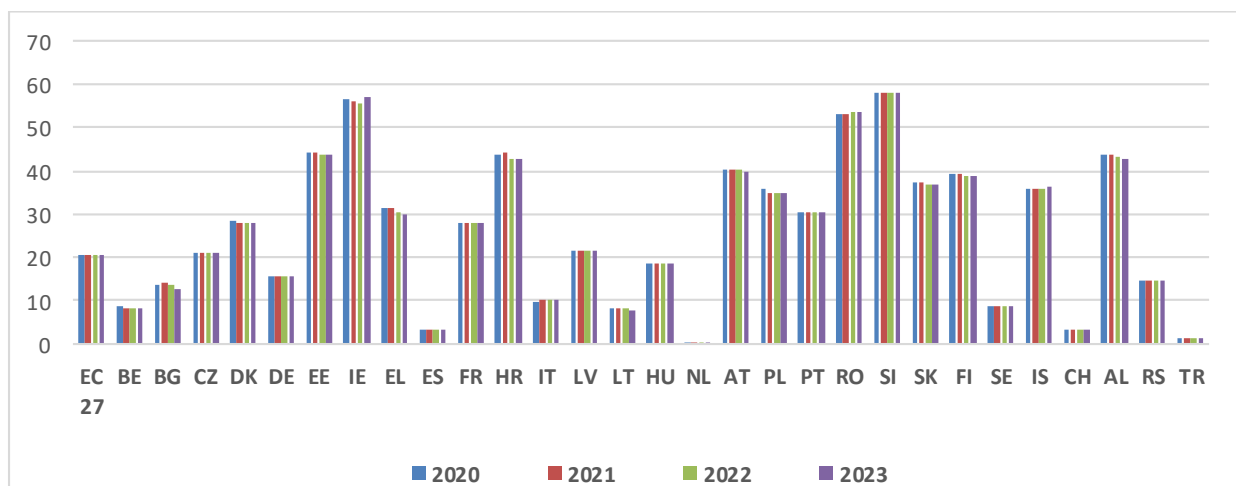
Методиката на изследване в дисертационния труд включва и **анализ на първични данни**, събрани чрез анкетно проучване сред представители на публичната администрация и земеделски стопани. Анкетното проучване се базира на критерии, представени в четири раздела идентификационна

информация, конкурентоспособност, развитие на пазара на труда и ефекти върху стопанствата.

ВТОРА ГЛАВА. ИЗСЛЕДВАНЕ НА СОЦИАЛНО-ИКОНОМИЧЕСКОТО РАЗВИТИЕ НА СЕЛСКИТЕ РАЙОНИ В БЪЛГАРИЯ

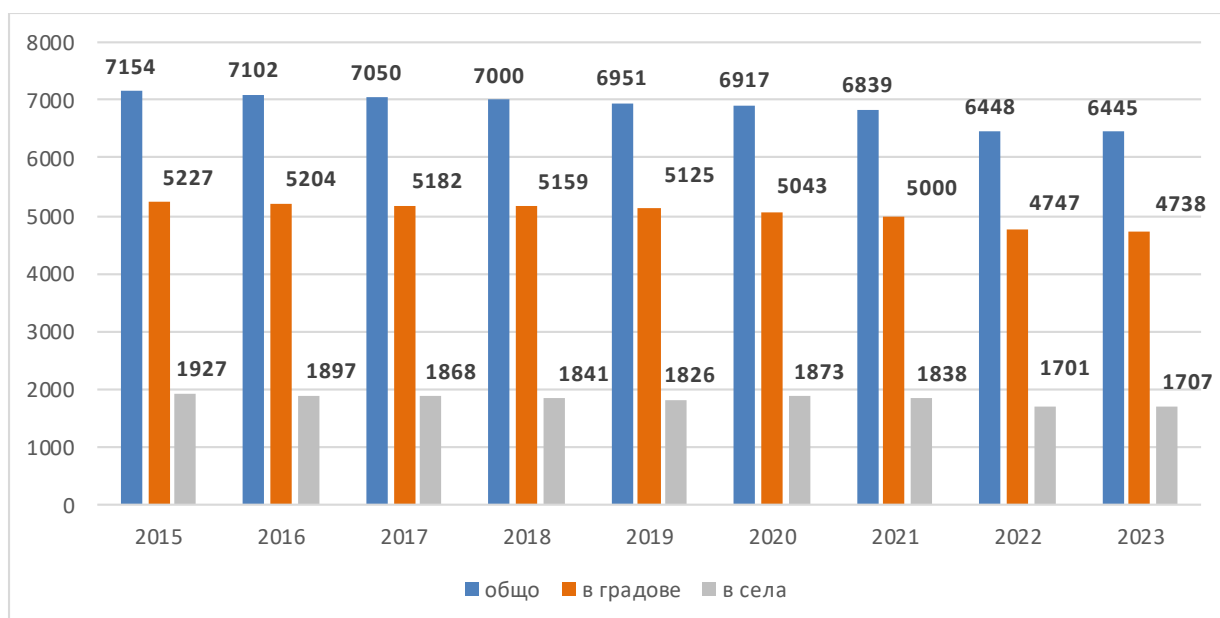
В първи параграф на Втора глава „Демографски характеристики и структура на работната сила в селските райони“ се разглеждат основни демографски и социално-икономически характеристики на селските райони в България и Европейския съюз за периода 2007–2023 г. Акцентът е върху намаляването на населението, структурните различия по възраст и пол, естествения прираст, както и върху промените в заетостта и работната сила в аграрния сектор.

Селските райони, които обхващат над 80% от територията на страната, са засегнати от трайни негативни демографски процеси. Отбелязва се значително намаление на населението – с близо 12% между 2015–2023 г. за България, като това поставя страната сред най-засегнатите в ЕС (фиг. 3 и фиг. 4).



Фиг. 3. Относителен дял на населението в селските райони от общото население, по държави за периода 2020 – 2023 г.

Източник: Eurostat.



Фиг. 4. Население на България, общо, в градовете и в селата, хил. бр.

Източник: НСИ.

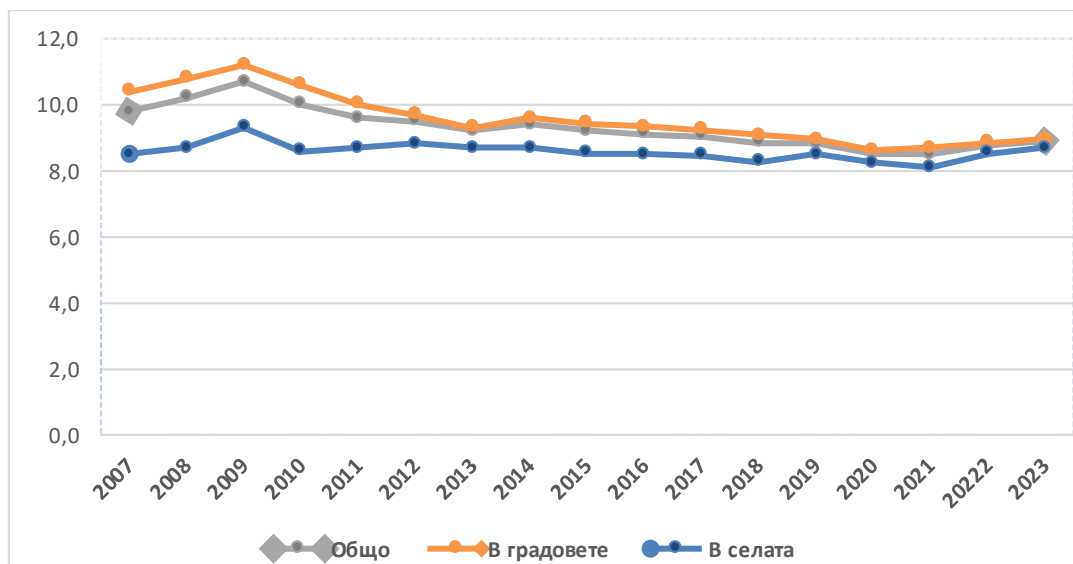
Подобна динамика се наблюдава и в гъстотата на населението, чиято стойност в предимно селските райони през 2023 г. достига едва 34 души/км², което е отразено в табл. 2.

Табл.2. Гъстота на населението в България за периода 2018-2023 г., души на км²

	2018	2019	2020	2021	2022	2023
Предимно селски райони	38	37	37	37	37	34
Междинни райони	57	56	56	56	55	51
Предимно градски райони	1 015	1 017	1017	1002	1001	980

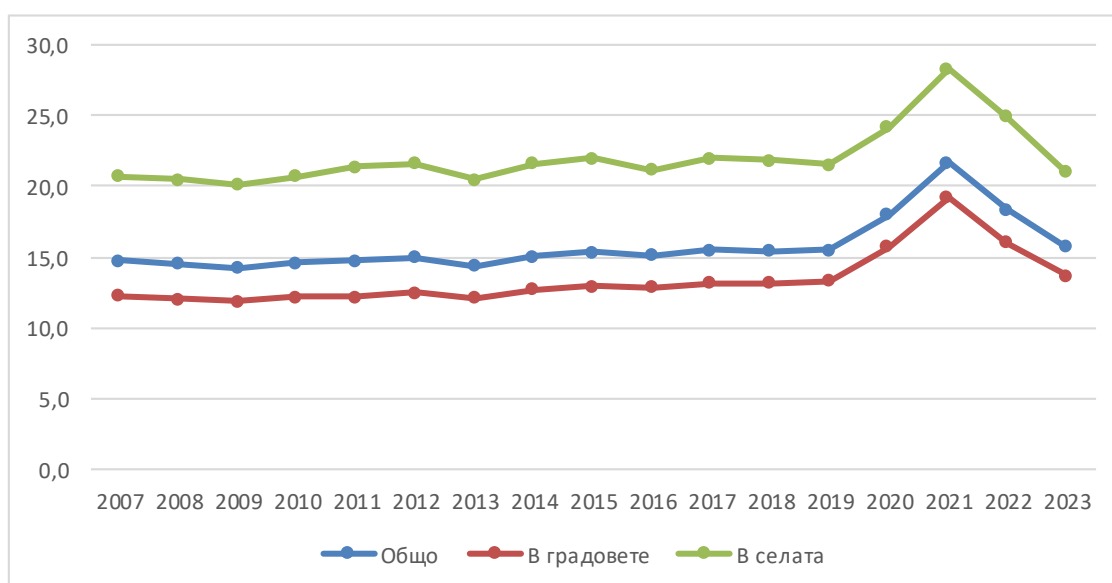
Източник: Eurostat.

Детайлно е анализирана раждаемостта, която е по-ниска от средната за страната през целия период, както и смъртността, която е по-висока – разлики, представени съответно във фиг. 5 и фиг. 6.



Фиг.5. Раждаемост на населението през периода 2007-2023 г. (в %).

Източник: НСИ.



Фиг.6. Смъртност на населението през периода 2007-2023 г. (в %).

Източник: НСИ.

В резултат естественият прираст в повечето селски общини е трайно отрицателен, като само седем общини отбелязват положителна стойност. Тази териториална диспропорция е в основата на задълбочаващите се демографски неравенства в страната.

Разгледано е разпределението на населението според европейската типология на райони (предимно селски, междинни и градски). Табл. 3 и табл. 4 показват намаляващите стойности на населението в селските райони и концентрацията му в междинните.

Табл.3. Население на България по европейската типология на градски-селски райони за периода 2018-2023 г., млн. души

	2018	2019	2020	2021	2022	2023
Предимно градски райони	1,325	1,328	1,329	1,308	1,307	1,280
Междинни райони	4,811	4,767	4,722	4,699	4,638	4,338
Предимно селски райони	0,914	0,905	0,901	0,909	0,894	0,829

Източник: Eurostat.

Табл.4. Разпределение на територията и населението на България по Европейската типология на градски-селски райони през 2023 г.

Тип район	Брой области	Население		Територия			Гъстота на населението, 2022 г. души/ кв. км
		хил.	%	хил. км	кв.	%	
Предимно селски райони	7	829,1	13	24, 48		22,1	37,1
Междинни райони	20	4 338,2	67	85, 16		76,7	56,3
Предимно градски райони	1	1280,3	20	1, 34		1,2	998,6
България	28	6447,7	100	110,98		100,0	60,4

Източник: Eurostat.

Анализирана е структурата на заетостта. Независимо че предимно селските и междинните райони осигуряват близо 27% от общата заетост в страната, броят на заетите в селското стопанство намалява значително – от 656 хил. души през 2013 г. на 559 хил. през 2021 г., както се вижда от табл. 5 и табл. 6.

Табл.5. Заети лица в селско стопанство, горско стопанство и риболов, 2013-2021 г., хил.

	2013	2014	2015	2016	2017	2018	2019	2020	2021
Преобладаващо градски райони	11,7	11,9	9,9	10,7	15,4	14,9	12,4	12,6	15
Смесени райони	509,7	519,8	504,7	482,9	514,3	481,7	462,5	461,9	430,7
Преобладаващо селски райони	134,8	134,8	134,5	131,4	135,0	127,8	121,9	121,2	113,6
Всичко	656,2	666,5	649,1	625,0	664,7	624,4	596,8	595,7	559,3

Източник: Eurostat.

Табл.6. Съотношение на заетите лица в селско стопанство, горско стопанство и риболов, 2013-2021 г., %.

	2013	2014	2015	2016	2017	2018	2019	2020	2021
Преобладаващо градски райони	1,8	1,8	1,5	1,7	2,3	2,4	2,1	2,1	2,7
Смесени райони	77,7	78,0	77,8	77,3	77,4	77,1	77,5	77,5	77,0
Преобладаващо селски райони	20,5	20,2	20,7	21,0	20,3	20,5	20,4	20,4	20,3

Източник: Eurostat.

Икономически активното население в селските райони остава по-ниско в сравнение с другите райони, а равнището на безработица е по-високо – табл. 7 визуализира тези различия между типологиите на райони.

Табл.7. Структура на работната сила в различните видове региони

Работна сила	Население, млн. души		Равнище на безработица, %		Дял на активното население, 20-64 г.	
	Градски и междинни	Преобладаващо селски	Градски и междинни	Преобладаващо селски	Градски и междинни	Преобладаващо селски
2014	6,29	0,96	9,3	14,9	46,0	43,2
2015	6,25	0,95	7,2	12,5	45,7	42,1
2016	6,22	0,94	6,1	10,4	45,0	40,9
2017	6,18	0,92	4,8	8,6	46,3	43,1
2018	6,14	0,91	3,9	7,9	46,0	43,7
2019	6,09	0,91	3,1	7,1	46,9	44,1
2020	6,05	0,90	4,1	7,5	46,0	43,9
2021	6,00	0,91	4,3	7,0	45,9	42,6
2022	5,95	0,89	3,5	5,7	43,6	40,4
2023	5,62	0,83	3,6	6,4	46,0	42,8

Източник: Евростат и НСИ.

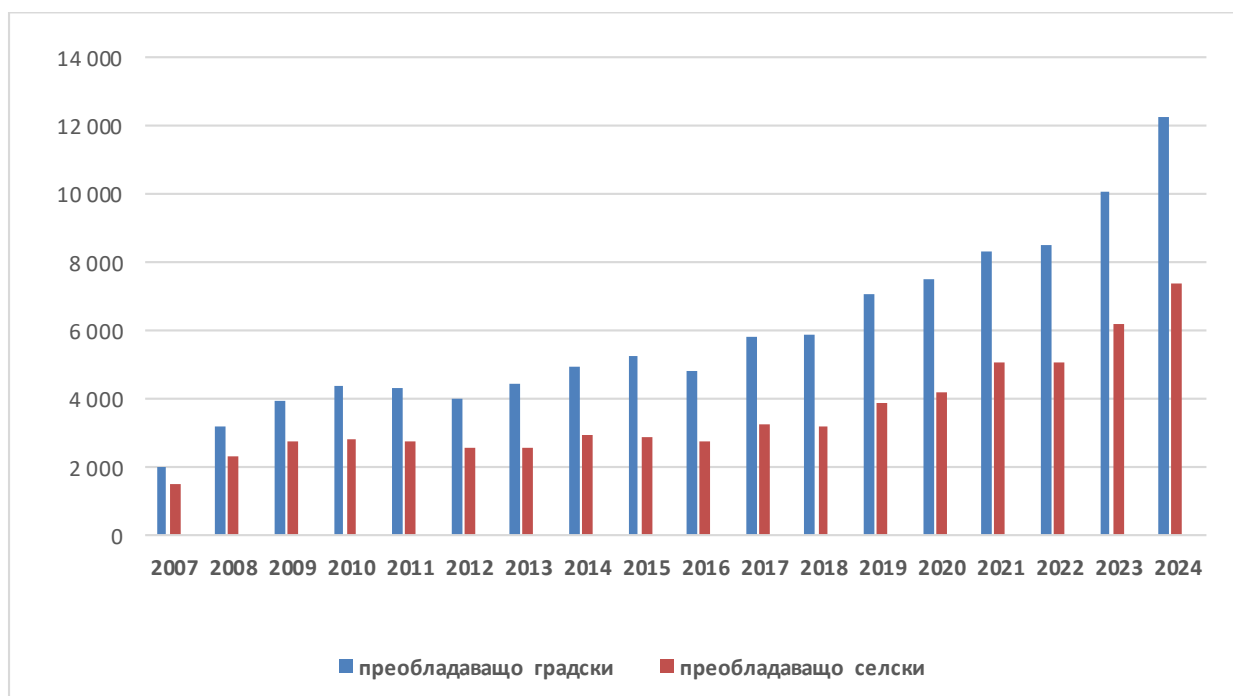
Разгледани са особености на селскостопанската работна сила – преобладава семейният модел, при който значителен дял от мениджърите на стопанства са на възраст над 65 години. Младите хора и жените фермери са слабо представени, а заетостта в сектора все по-често е непълна и сезонна.

Подчертават се възможности и предизвикателства пред развитието на селските райони, като се посочва, че структурното икономическо изоставане, демографският натиск и недостигът на квалифицирана работна

сила изискват по-целенасочена политика за териториално сближаване и подкрепа.

В следващия втори параграф на Втора глава, с наименование „Структура и динамика на доходите в земеделието в селските райони“ се разглежда приноса на земеделието към икономиката, нивата на доходите, субсидирането и икономическите различия между различни типове стопанства.

Доходите в селските райони са пряко свързани със структурата на местната икономика. Докато секторът на услугите и индустрията бележат ръст, земеделието продължава да заема значителен дял – около 13% от икономиката на тези райони, което е над два пъти повече от средното за страната. Независимо от посоченото, заплащането на труда в сектора остава трайно по-ниско с приблизително 25% спрямо останалите отрасли.



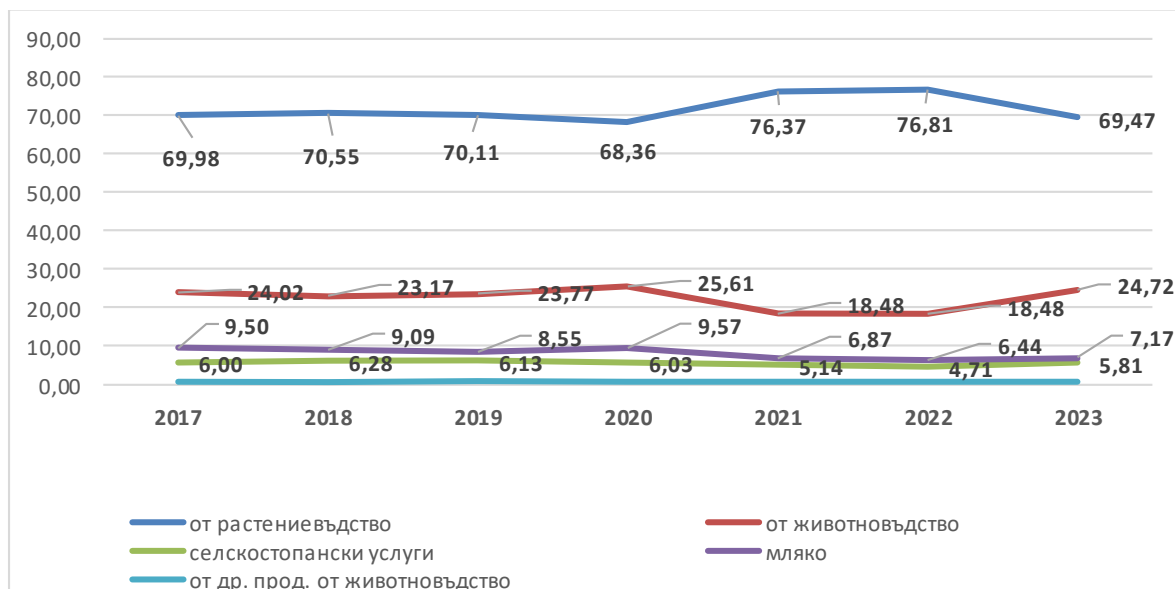
Фиг.7. Средни нетни доходи в преобладаващо градските и преобладаващо селските райони, хил. лв.

Източник: Eurostat.

Фиг. 7 представя сравнителните данни за средните нетни доходи в градските и селските райони, като ясно се откроява устойчивото изоставане

на селските зони в рамките на 30% (по данни на Eurostat). Това се обяснява както с по-ниската добавена стойност от земеделието, така и с демографския профил – по-висок дял на възрастно население и по-малко активни икономически дейности.

ОСП допринася за повишаване на доходите чрез субсидии, но ефектът върху реалното нарастване на възнагражденията е ограничен. Макар и брутната продукция в селското стопанство да нараства номинално, при разглеждане по реални цени този ръст е слаб. Фиг. 8 илюстрира дисбаланса между растениевъдството и животновъдството, като последното трайно губи позиции след 2007 г., докато зърнопроизводството бележи относителен напредък.



Фиг.8. Развитие на дела на продукцията от растениевъдния и животновъдния отрасъл на селското стопанство, %

Източник: НСИ.

Субсидиите по СЕПП играят ключова роля в доходите от земеделие – през 2023 г. те представляват почти 70% от нетната добавена стойност (НДС) и 35% от факторния доход. Това потвърждава високата зависимост на сектора от подпомагането. При диференциация по стопанства ясно се открояват различия: най-високи доходи се реализират в големите

стопанства, специализирани в зърнени култури, докато малките и зеленчуковите ферми остават с по-нисък доходен потенциал.

Таблица 8 показва динамиката на brutния фермерски доход според икономическия размер на стопанствата, като се потвърждава най-висок ръст в най-големите стопанства – почти троен ръст за периода 2007–2022 г., главно заради концентрацията на субсидии и достъп до капитал.

Табл.8. Брутен фермерски доход на стопанство по икономически размер, евро

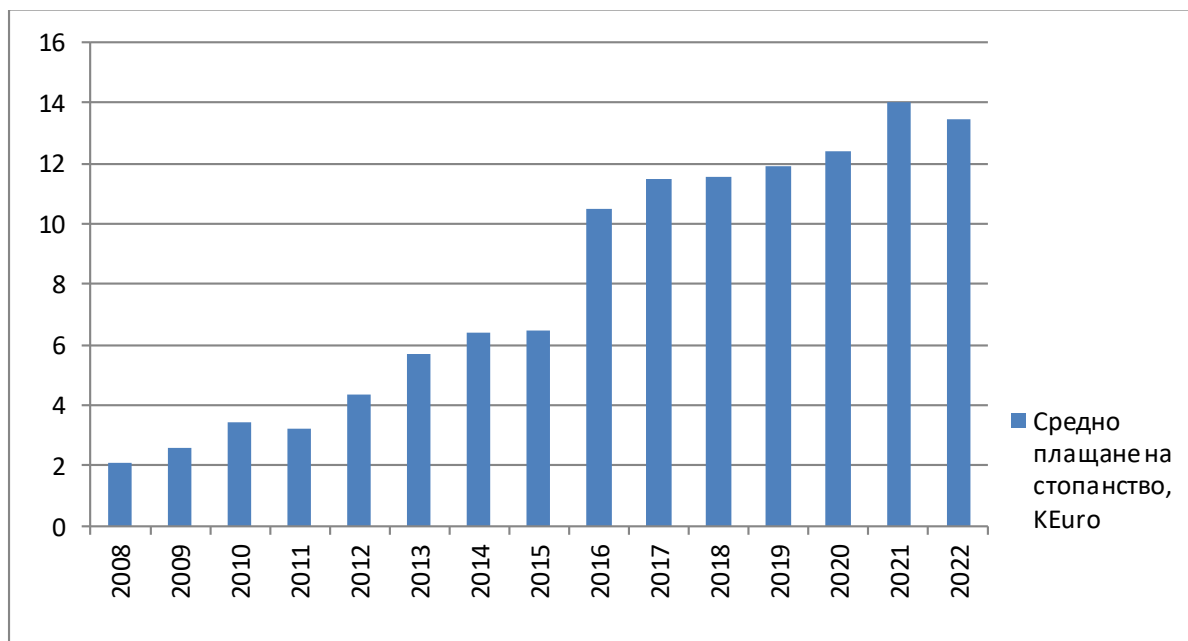
Брутен доход на стопанство по класове	2000 – 8000 евро	8000-25000 евро	25000-50000 евро	50000-100000 евро	100000-500000 евро	Над 500000 евро
2007	3 363	8 185	17 735	37 464	136 837	490 228
2008	3 636	10 130	24 442	47 982	207 145	633 462
2009	4 442	9 818	19 717	41 615	139 443	488 613
2010	4 148	11 081	26 094	62 300	248 164	855 864
2011	3 983	11 707	29 296	62 431	261 733	918 412
2012	4 001	11 877	25 117	47 049	186 237	849 190
2013	3 006	14 307	26 377	43 302	178 997	888 912
2014	8 181	11 881	31 352	56 425	184 150	944 393
2015	4 125	13 598	30 138	47 990	149 725	866 170
2016	3 584	12 844	27 705	44 806	148 509	819 936
2017	6 013	14 384	31 851	50 668	177 339	928 161
2018	6 921	15 083	27 239	54 598	168 647	927 679
2019	7 151	14 808	32 617	49 910	163 129	927 293
2020	7 748	15 727	36 197	59 678	169 575	901 035
2021	7 483	18 452	37 578	64 881	241 432	1 427 211
2022	7 942	21 938	42 969	77 620	278 590	1 593 976

Източник: FADN.

Основен извод до който се достига е, че реалното повишение на доходите в сектора остава ограничено, поради повишени производствени

разходи, инфлация и слаба добавена стойност на единица площ. Това затруднява способността на земеделието да играе водеща роля в социално-икономическото развитие на селските райони.

В параграф 2.3. „Роля и ефекти на директните плащания върху доходите на земеделските стопанства“ директните плащания са представени като основен инструмент на ОСП за подпомагане на земеделието, като в България заемат между 55% и 70% от общия бюджет по политиката в двата програмни периода след присъединяването към ЕС. В периода 2007–2022 г. средният размер на субсидиите на стопанство нараства 5,5 пъти, достигайки над 13 хил. евро, докато броят на бенефициентите намалява от около 79 хиляди до под 60 хиляди.



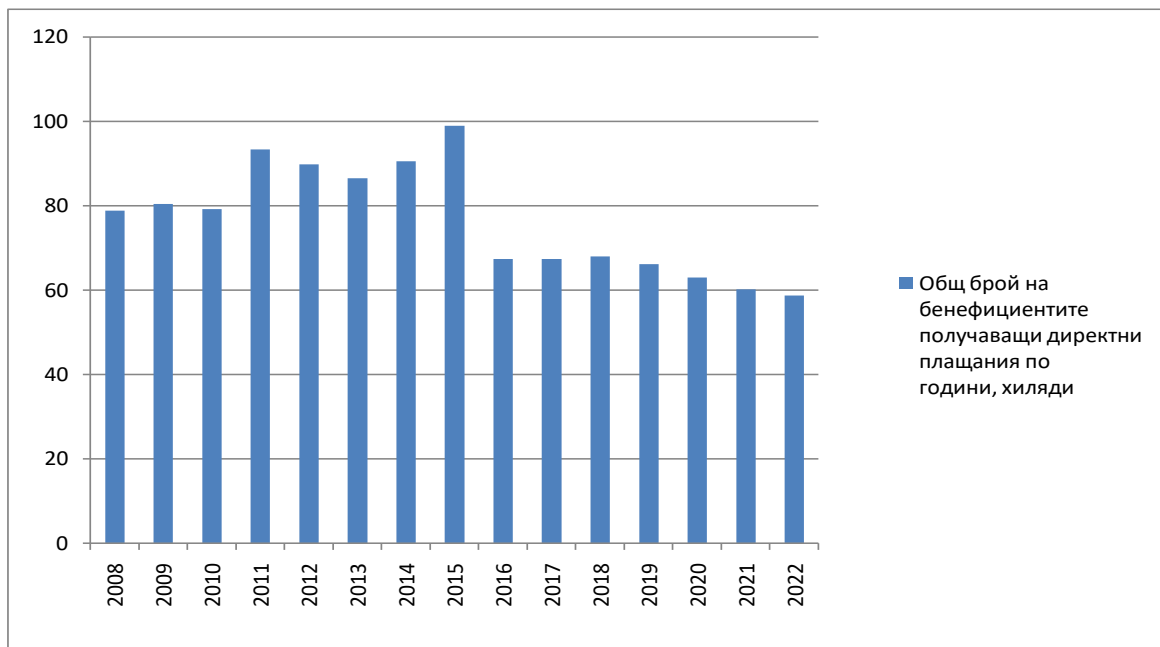
Фиг.9 Средно плащане на стопанство, евро за периода 2008 – 2022

г.

Източник: ГД „Земеделие, Европейска комисия и собствени изчисления.

Фиг. 9 представя нарастващата стойност на средното плащане на стопанство между 2008 и 2022 г., което потвърждава концентрацията на подкрепата в по-големи бенефициенти. Едновременно с това се наблюдава промяна в структурата на стопанствата – през 2007 г. 85% от тях са с площ до 100 дка, докато през 2022 г. този дял намалява на 45%.

Директните плащания допринасят за стабилизиране на стопанствата в селските райони, повишават рентите и стойността на земеделските земи (с ръст между 7 и 10 пъти за периода) и намаляват необработваемите площи. Същевременно, прилагането на схемата за единно плащане на площ води до структурни дисбаланси, като оцелява разходно-интензивни производства като зеленчукопроизводството и овощарството, в които субсидиите представляват под 5% от разходите.



Фиг.10 Общ брой на бенефициентите оторизирани и получаващи директни плащания годишно, хиляди

Източник: ГД „Земеделие, Европейска комисия и собствени изчисления.

Фиг. 10 илюстрира намаляването на броя на оторизираните бенефициенти и очертава тенденция към увеличаване на неравномерността в разпределението на средствата, с коефициент на Джини около 0.7.

Най-зависими от директните плащания са животновъдните и смесените стопанства, които играят важна роля в създаването на заетост в селските райони, но остават уязвими заради пазарни затруднения и по-ниска конкурентоспособност.

Таблица 9 показва нетния фермерски доход на специализирани стопанства по видове, като най-силен ръст на доход на хектар се наблюдава в трайните насаждения и зеленчукопроизводството – с над четирикратно увеличение. Смесените стопанства бележат спад, което е сигнал за проблеми в устойчивостта на тази категория земеделски производители.

**Табл.9 Нетен фермерски доход на специализираните стопанства
ферма, евро/ха**

Нетният фермерски доход средно на специализираните стопанства	2007	2012	2017	2022
Полски култури	112	180	158	489
Зеленчукопроизводство	2077	1289	1742	4647
Лозарство	42	52	1114	1086
Овощарство и трайни насаждения	160	293	770	1501
Мляко	538	451	807	1051
Немлекопреживно животновъдство	398	510	610	687
Свиневъдство и птицевъдство	3137	482	5250	23477
Смесени стопанства	196	613	536	468

Източник: FADN.

Макар директните плащания да имат безспорен принос за доходите на земеделските производители и оттам за стабилността на сектора, те не постигат в пълна степен по-широки социално-икономически ефекти, особено в посока подкрепа за малките, интензивни и социално значими стопанства. Необходим е преход към по-целенасочено, резултатно и диференцирано подпомагане, съобразено с приноса на различните типове стопанства към икономиката и обществото в селските райони.

Параграф 2.4. „Социално-икономически фактори на развитието на селските райони“ разглежда социално-икономическото развитие на селските райони чрез сравнителен и динамичен анализ спрямо неселските райони, в рамките на два периода – 2008/2009 и 2016/2017. Използван е

модифициран анализ от типа териториален Shift-Share (SSA), който позволява да се проследи вътрешният потенциал за развитие на териториите, като се изолират външните влияния.

Анализът обхваща осем основни фактора, групирани в три области – икономически, демографски и социални. Всеки фактор е представен чрез един индикатор, отразяващ състоянието и промените в съответната област.

Икономически фактори

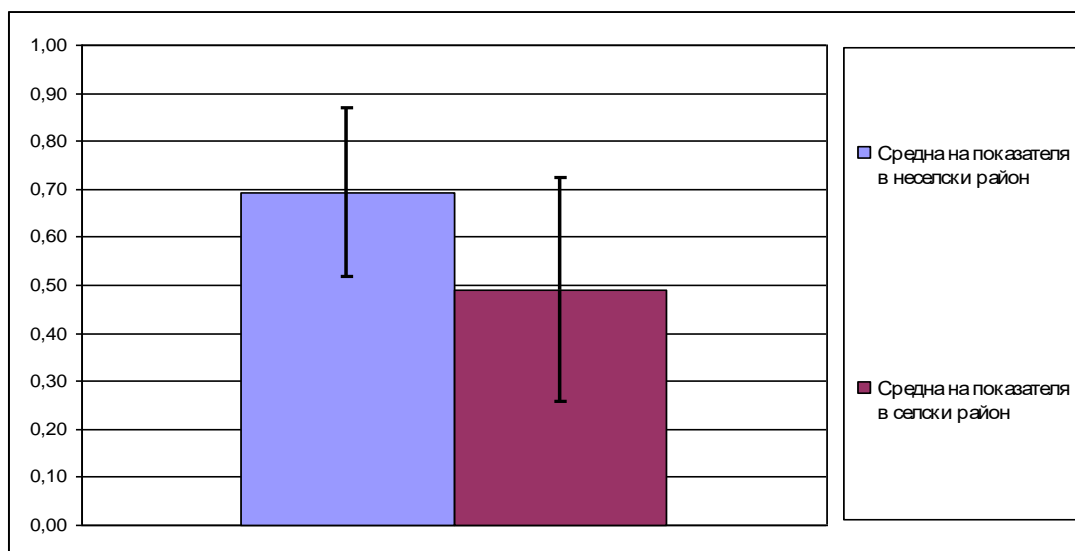
Изследвани са БДС от земеделие, общото икономическо развитие и равнището на безработица по общини. Селските райони постигат по-висок темп на растеж на БДС от земеделие, сравнено с градските, макар и при по-големи вътрешни различия. Напредъкът се обяснява с по-доброто ресурсно обезпечаване на селата и благоприятната среда след присъединяването към ЕС. В същото време, вътрешната икономическа хетерогенност на селските райони е значителна, като съществуват общини с висока и слаба икономическа динамика.

Безработицата е съществено по-висока в селските райони. Установено е, че селските общини се възстановяват по-трудно от икономически кризи, което води до структурна безработица и демографски отлив. Разликата между средните равнища на безработица в двата типа райони е значима.

Фиг. 11 представя обобщена оценка на изменението на безработицата по райони и подчертава по-неблагоприятното социално-икономическо положение в селските територии.

Демографски фактори

Селските райони са по-засегнати от спада на населението и от отрицателния естествен прираст, в сравнение с градските. Макар членството в ЕС да подобрява икономическите условия, това не е достатъчно за обръщане на негативните демографски тенденции. Вътрешната диференциация е висока – има общини с трайна депопулация и други с положителен миграционен баланс, но те са по-скоро изключения.



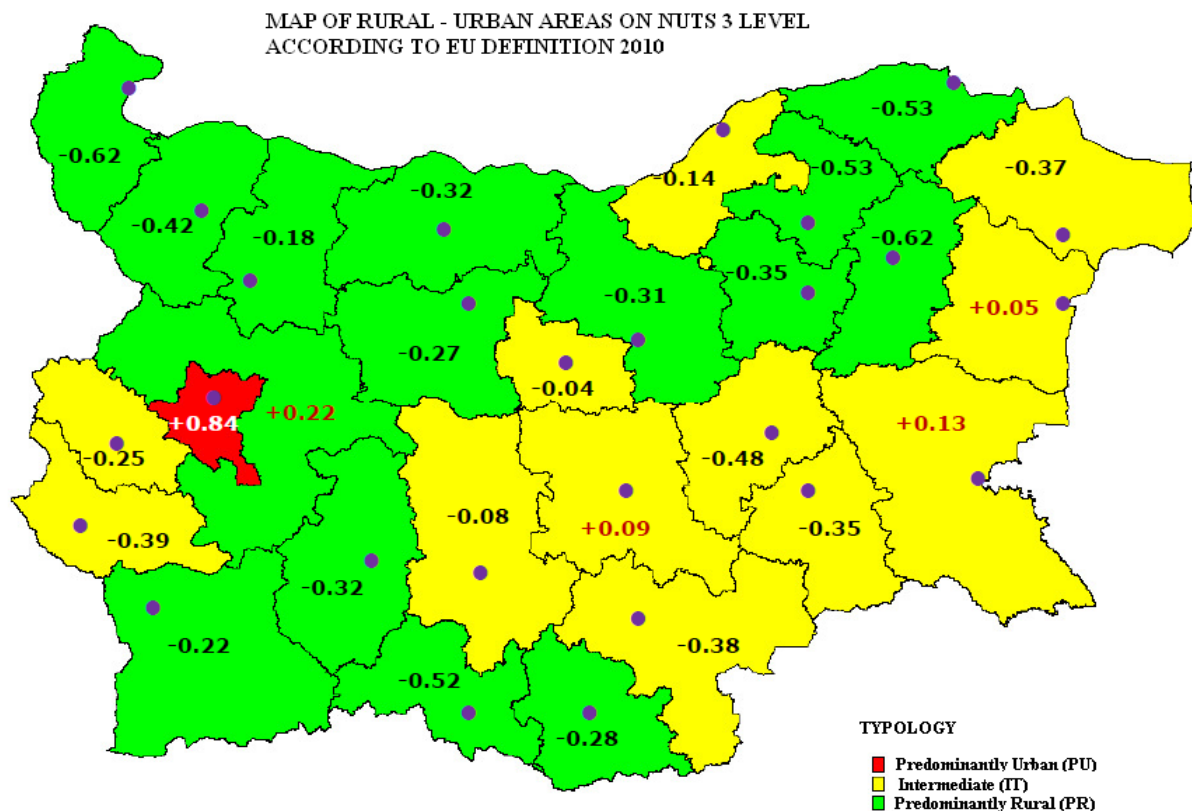
Фиг. 11. Средна оценка на изменение на безработицата по райони

Източник: Собствени изчисления по данни на НСИ.

Социални фактори

Развитието на социалната, здравната и образователната инфраструктура също показва различия между двата типа райони. Средносрочният напредък в социалната инфраструктура е по-слаб в селските райони, където достъпът до услуги остава затруднен, особено в отдалечени и малки общини. Здравната инфраструктура демонстрира относителна паритетност между районите, докато образователната остава с висока диференциация по общини, включително наличие на силно изоставащи територии.

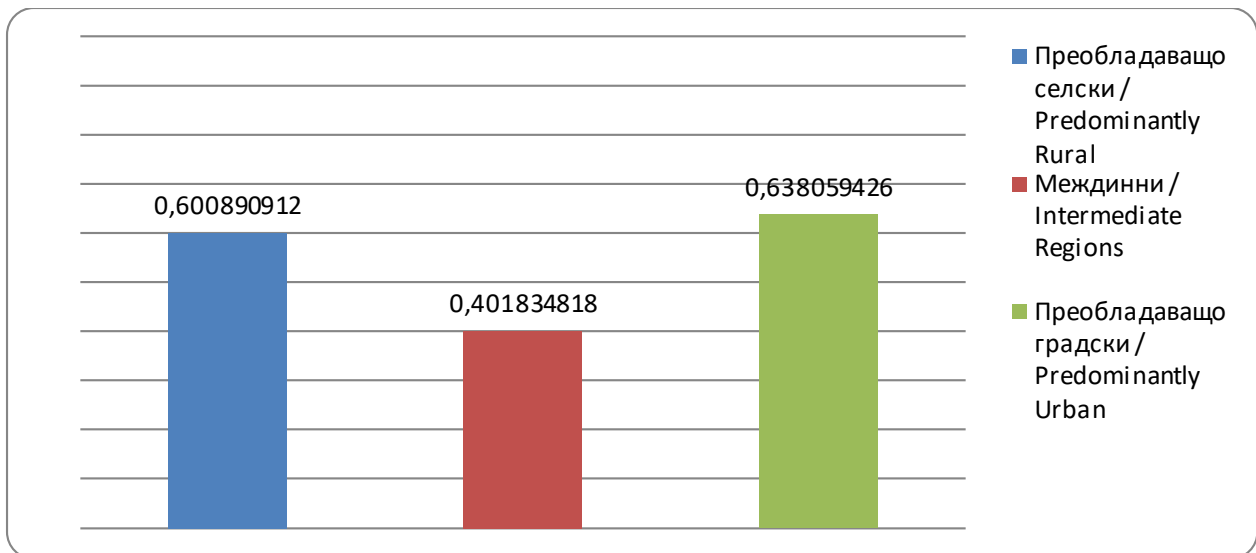
Обобщаващият социално-икономически индекс (SYSES), илюстриран на Фиг. 12, показва, че всички преобладаващо селски области на страната са значително под средното за страната ниво, с изоставане от около 35%. Това разкрива сериозни предизвикателства по отношение на конвергенцията между регионите.



Фиг.12. Карта на ниво NUTS 3 разкриваща Синтетичния коефициент на социално-икономическо развитие – (SY_{SES})

Източник: НСИ.

Независимо от това, че селските райони получават основната част от средствата по II стълб на ОСП, въздействието им върху социално-икономическото състояние остава ограничено. Пространственият анализ установява слаба корелация между размера на финансиране и подобрение на показателите. Това поставя под въпрос ефективността на подпомагането като инструмент за устойчиво развитие.



Фиг.2.13. Коэффициент на хомогенност - (HO_{SES})

Източник: НСИ.

Фиг. 2.13, отразяваща коефициента на хомогенност на социално-икономическите показатели, показва, че в селските райони преобладават сходно ниски резултати. Тази консистентност в неблагоприятното състояние е тревожен сигнал, тъй като свидетелства за системно и широко разпространено социално-икономическо изоставане, което може да възпрепятства устойчивото развитие на районите.

ТРЕТА ГЛАВА. ОЦЕНКА И ВЪЗМОЖНИ СЦЕНАРИИ ЗА РАЗВИТИЕ НА СЕЛСКИТЕ РАЙОНИ В КОНТЕКСТА НА ПРОМЕНИТЕ В ОСП И НА ДИРЕКТНИТЕ ПЛАЩАНИЯ

В рамките на дисертационното изследване е проведено анкетно проучване сред две целеви групи – представители на публичната администрация (ОСЗГ, НССЗ, ДФЗ и др.) и земеделски производители, резултатите от които са в **параграф 3.1** „*Нагласи за въздействието на директните плащания в селските райони*“.

Целта на първичното изследване е да се идентифицират нагласите към директните плащания като инструмент за подпомагане и тяхното въздействие върху социално-икономическото развитие на селските райони.

Онлайн анкетата е реализирана в периода септември–октомври 2022 г., като участие взимат 84 представители на администрацията и 65 земеделски производители.

Профилът на изследваните земеделски производители показва висока степен на представителност – преобладаващата част са регистрирани като търговски дружества, а над половината стопанисват над 5000 дка земя (табл. 10). Делът на стопанствата, използващи собствени средства и субсидии като основни източници на финансиране, е над 90%. Почти една пета от анкетираните развиват и допълнителни дейности, свързани с преработка или търговия.

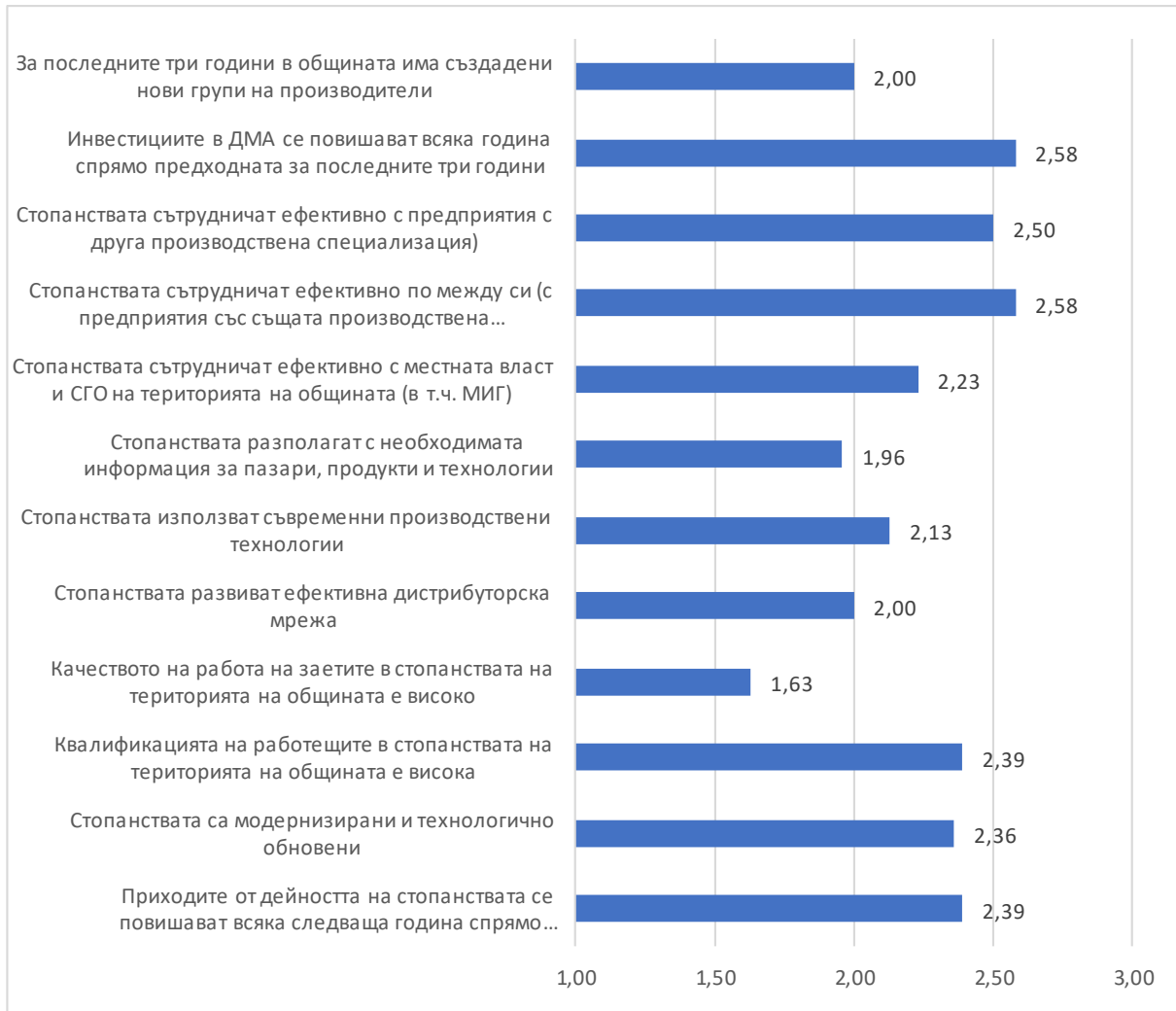
Таблица 10. Капацитет на изследваните земеделски производители според обработваната в стопанството земя

Обработвана земеделска земя	Среден размер на обработваната от стопанство земя (дка)	Относ. дял (%) на стопанствата от общия им брой	Относ. дял (%) на обработваната земя от общо земята на изследваните стопанства
до 100 дка	24	19,2%	0,1%
от 101 до 1000 дка	350	11,5%	0,6%
от 1001 до 5000 дка	1901	19,2%	5,8%
от 5001 до 10000 дка	8450	23,1%	30,8%
над 10000 дка	14729	26,9%	62,7%

За оценка на конкурентоспособността на бизнеса, от гледна точка на администрацията, е използван блок от 12, а от страна на бизнеса – на 10 операционализиращи променливи (във вид на твърдения). За да се гарантира, че конструираният инструментариум е надежден е използван показателят Cronbach's Alpha.

Оценките на конкурентоспособността разкриват съществени различия между самооценките на земеделските стопанства и мнението на

администрацията (фиг. 14). Представителите на администрацията са по-критични – особено по отношение на достъпа до пазари, ефективността на дистрибуторската мрежа и качеството на работната сила. Самооценката на производителите е по-висока, но също така откроява предизвикателства в същите области.



Фиг. 14. Оценка на конкурентоспособността на бизнеса от страна на администрацията

Оценката от страна на администрацията по посочените твърдения е представена на фиг. 14. Използвана е 4 степенна скала за оценяване, където 1 е негативната, а 4 позитивната част на скалата. При тълкуване на средните оценки: от 1 до 1,75 – категорично не се отнася; от 1,76 до 2,5 –

по-скоро не се отнася; от 2,51 до 3,25 – по-скоро се отнася и над 3,26 – категорично се отнася.

Анализът установява, че по-големите стопанства по-рядко участват в кооперативни форми на сътрудничество и отдават по-ниска значимост на развитието на външни канали за реализация. В същото време се наблюдава зависимост между достъпа до външно финансиране и планираната експанзия – стопанствата, разчитащи предимно на собствени средства, демонстрират по-висока готовност за нарастване на производствения капацитет.

От значение за изследването е самооценката на земеделските стопани относно тяхната конкурентоспособност. Използван е блок от десет индикатора, структурирани в твърдения, за които респондентите посочват степен на съгласие. Анализът показва, че земеделските производители демонстрират по-висока самооценка в сравнение с представителите на администрацията (фиг. 15). Най-високо се оценяват: инвестициите в дълготрайни активи, сътрудничеството по вертикала и хоризонтала и способността за адаптиране към пазарната среда. Същевременно, относително по-ниски оценки получават показателите за дистрибуторската мрежа и информираността относно нови технологии и пазари.



Фиг. 15. Самооценка от страна на земеделските стопанства за развитието на бизнеса

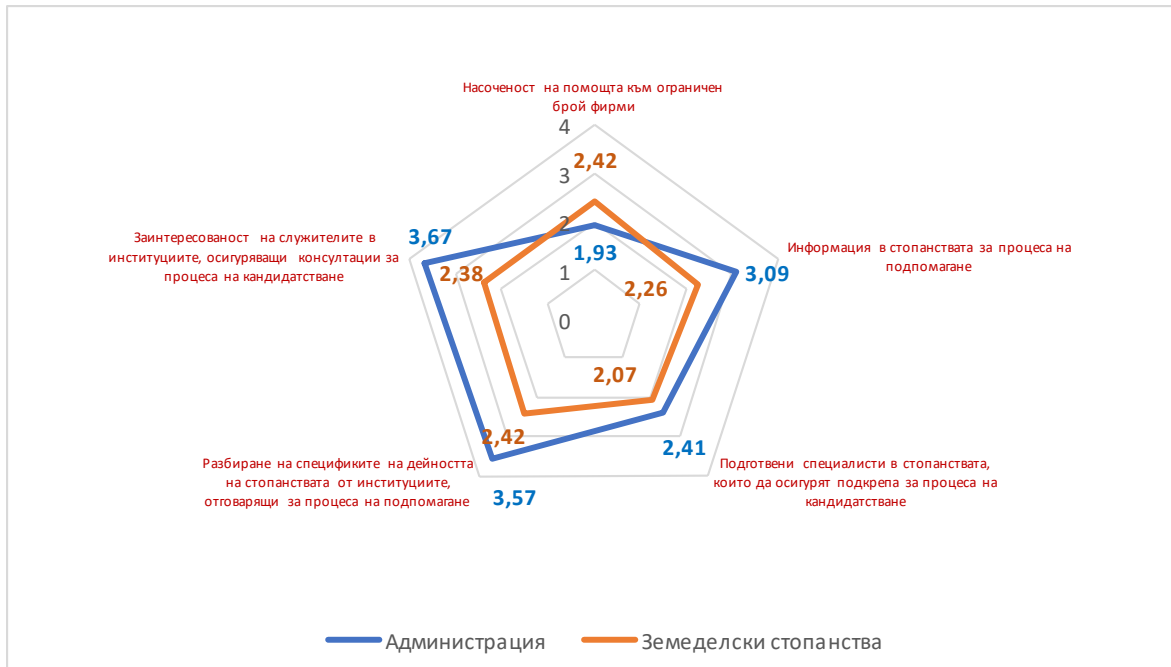
В рамките на анкетното допитване е включен блок от променливи, чрез които се оценява възприеманото развитие на пазара на труда в селските райони. Надеждността на инструментариума е потвърдена чрез коефициента Cronbach's Alpha. – 0,852 за администрацията и 0,677 за земеделските производители.

Респондентите от двете групи оценяват индикаторите за развитие на пазара на труда като важни, но дават различни оценки. Земеделските производители отчитат умерен напредък, основно по отношение на заплащането и намаляващата безработица, но изразяват съмнения относно ефективността на обучението и информираността за тях. Администрацията, от своя страна, е по-положителна в оценките си.

Обобщените средни стойности показват, че възприятията за развитието на пазара на труда остават под очакванията и в двете групи, като бизнесът дава малко по-висока оценка спрямо администрацията.

Оценката на процеса на подпомагане (фиг. 16) показва ясно изразени разминавания между двете групи. Земеделските производители са по-

критични към капацитета на администрацията, нивото на информираност и достъпа до консултации. В същото време администрацията дава положителна оценка за собственото си представяне. Особено негативно е възприемано наличието на персонал, разбиращ спецификата на дейността в различните стопанства.



Фиг. 16 Оценка на процеса на подпомагане от страна на администрацията и земеделските производители

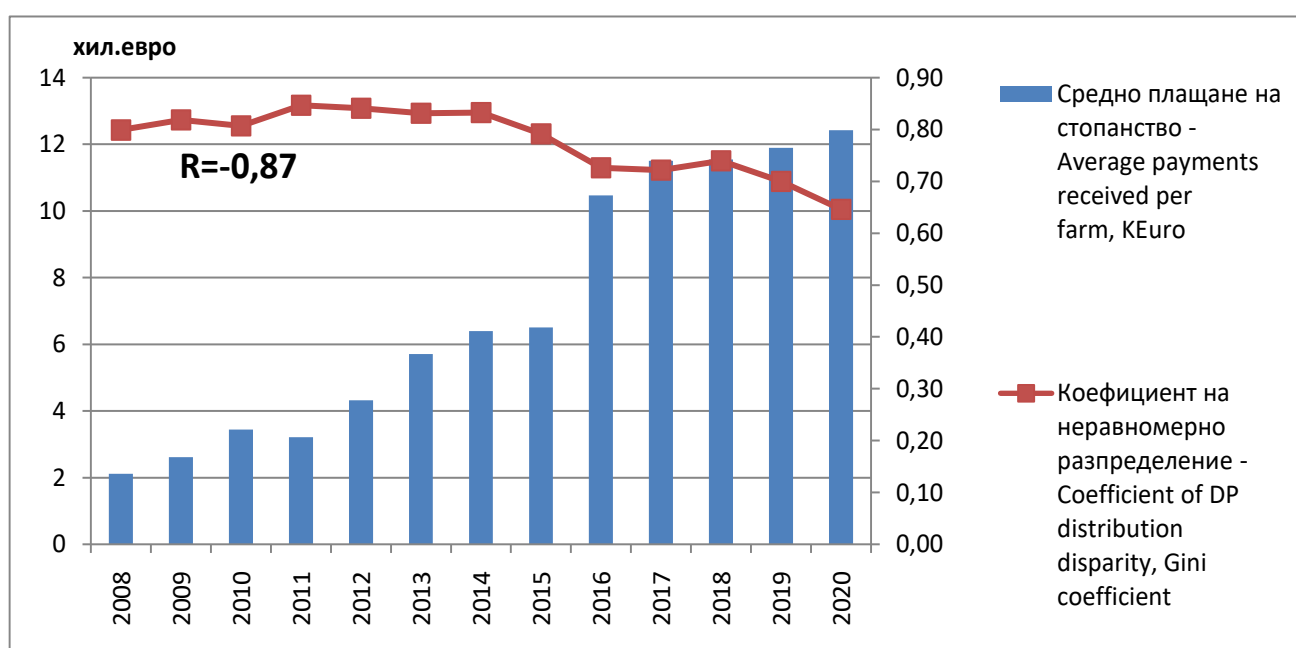
Като цяло, оценките на значението на директните плащания и мерките по втори стълб на ОСП варират според предходен опит с кандидатстване и постигнат ефект. Повечето от анкетираните земеделски производители планират да продължат участието си в новия програмен период, въпреки съществуващите административни и информационни пречки.

В параграф 3.2 на Трета глава „Влияние на директните плащания върху икономическото и демографското развитие на селските райони“ се разглежда ефектът на директните плащания по ОСП върху икономическата и демографската динамика в селските райони. Независимо че са основен получател на финансиране по ОСП, селските райони продължават да

изостават спрямо националните средни нива по ключови социално-икономически показатели.

Анализът идентифицира четири основни групи проблеми: демографски спад, висока безработица, по-ниски доходи и високи нива на бедност. Така например, населението в селските райони намалява с 15,7% за периода 2007–2019 г., а доходите остават значително по-ниски от тези в градските центрове.

Разпределението на директните плащания е крайно неравномерно – коефициентът на Джини надвишава 0,8 в определени години (фиг. 17), което показва концентрация на субсидиите в малък брой големи стопанства. Това ограничава ефекта им върху широк кръг селски домакинства.



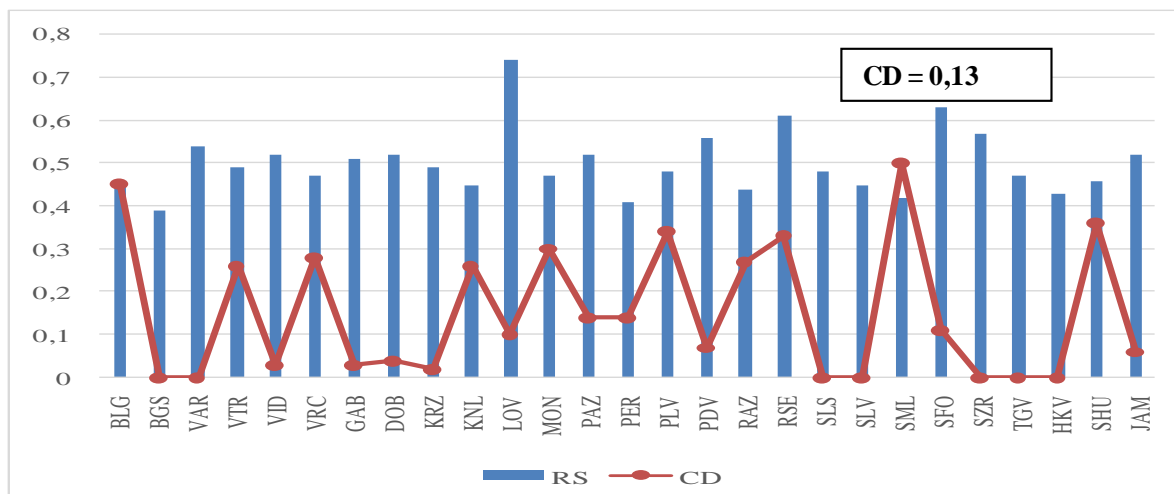
Фиг. 17. Разпределение на средните директни плащания между стопанствата -

Източник Source: DGAgri

Чрез пространствен анализ върху 54 селски общини е измерена степента, до която директните плащания влияят върху:

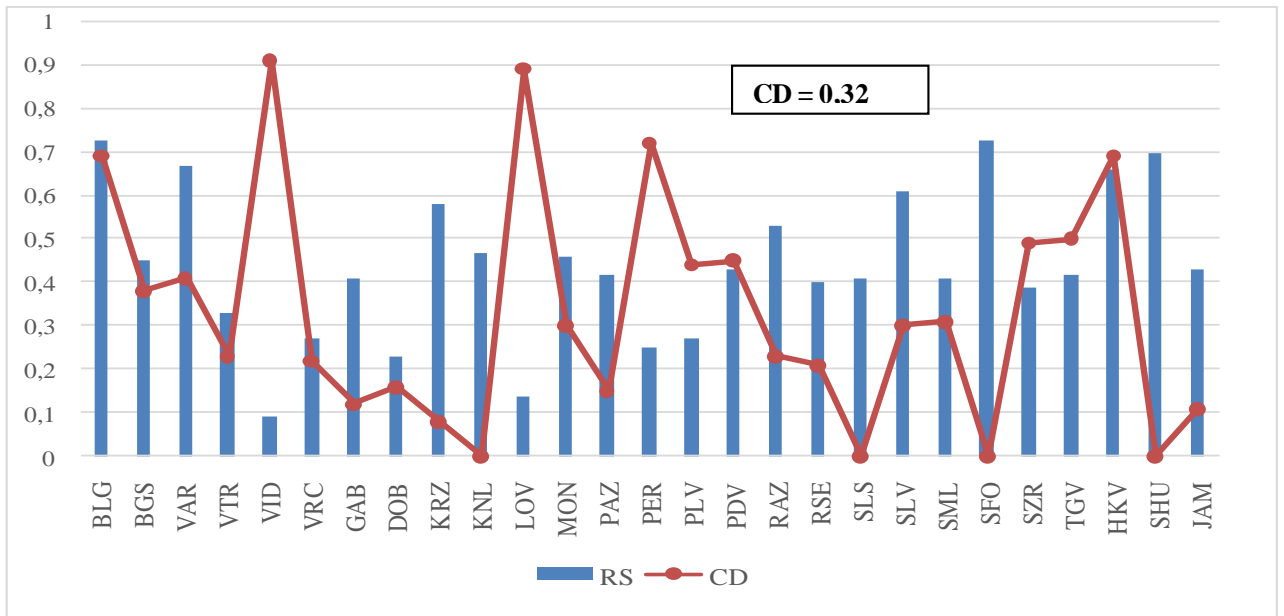
- Развитието на земеделието – нисък коефициент на детерминация ($CD=0,13$), което показва слаба връзка между субсидиите и местното аграрно развитие (фиг. 18);

- Демографските процеси – относително по-висок, но все още слаб ефект ($CD=0,32$), като в някои региони по-ниските субсидии съвпадат с по-лоши демографски показатели (фиг. 19);



Фиг. 18. Коефициент на детерминация (CD) на селските общини и развитието на земеделието от получените субсидии през 2019 г.

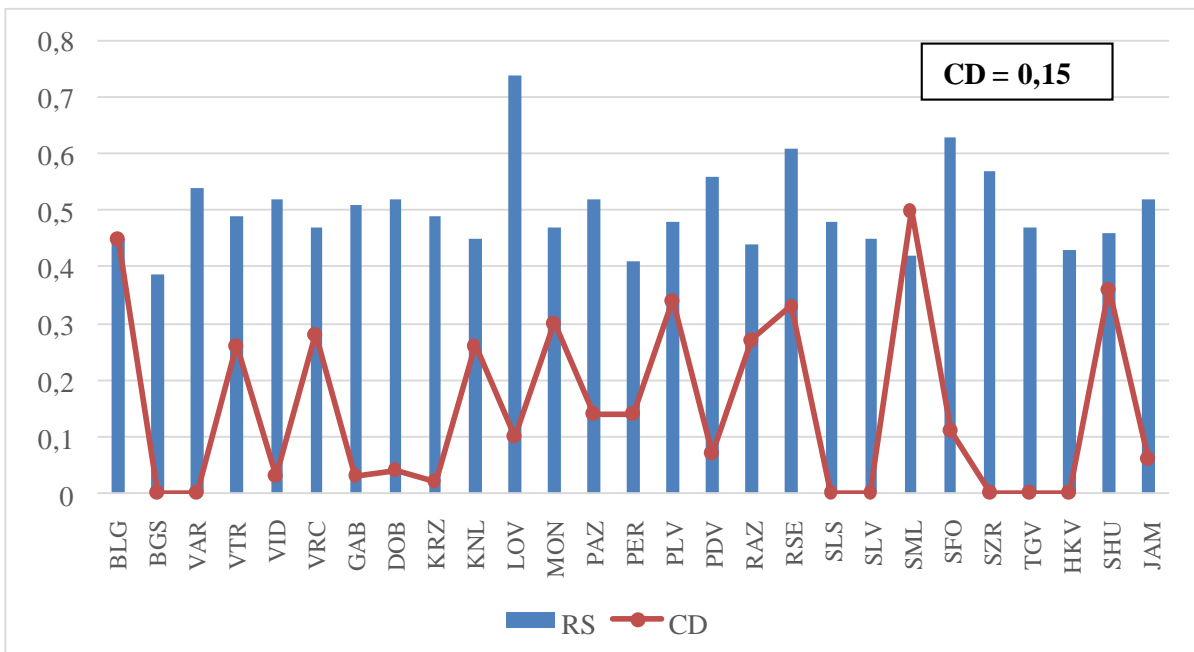
Източник - Source: ГД Земеделие и собствени изчисления по данни на НСИ



Фиг. 19. Коефициент на детерминация (CD) на селските общини и развитието на демографията от получените субсидии през 2019 г. -

Източник - Source: ГД Земеделие и собствени изчисления по данни на НСИ

• Икономическото развитие – отново слаб ефект ($CD=0,15$), като се отбелязват изключения при определени по-слабо развити райони (фиг. 20).



Фиг. 20 Коефициент на детерминация (CD) на селските общини и

развитието на икономиката от получените субсидии през 2019 г.
Източник - Source: ГД Земеделие и собствени изчисления по данни на НСИ

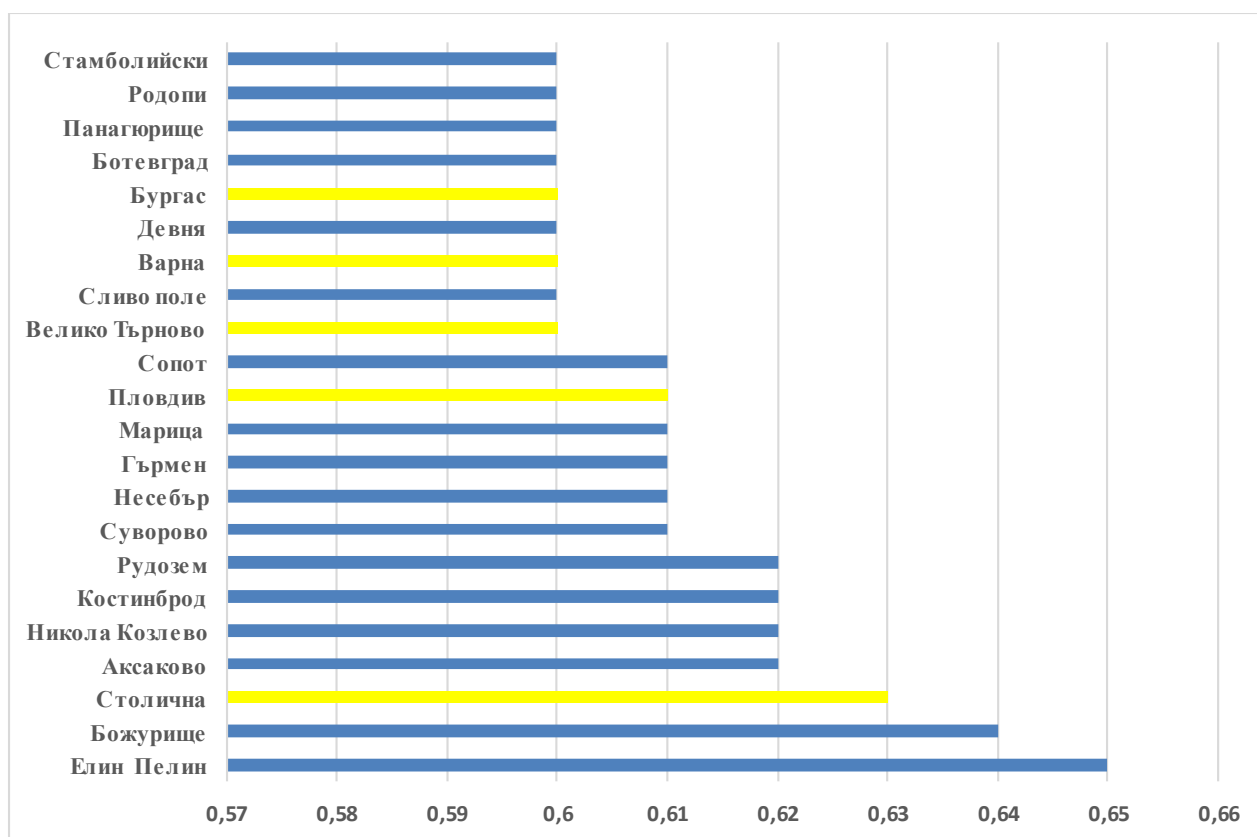
Резултатите подчертават, че ефектите от директните плащания не се разгръщат пълноценно на местно ниво, често поради това, че бенефициентите са с адрес извън съответната община, което пречи средствата да останат и циркулират в местната икономика.

Изследването потвърждава, че директните плащания имат ограничен ефект върху икономическата и демографската устойчивост на селските райони, особено в условия на силна териториална концентрация и слаба интеграция с местната икономика. Това позволява да се достигне до извод, че е необходима по-целенасочена, териториално адаптирана политика, която да съчетава аграрното подпомагане с местно развитие и връзки с градските центрове.

В параграф 3.3 на Трета глава *„Клъстерен анализ и социално-икономически различия в развитието на общините в България“* е представен резултат от класификационен анализ на 265 общини в България, базиран на интегралния индекс на социално-икономическо развитие (TSS), получен чрез териториален анализ на дялово преместване (TSSA). Анализът цели да идентифицира типологии на развитие сред общините и да изследва връзката между получените директни плащания и нивата на териториално развитие.

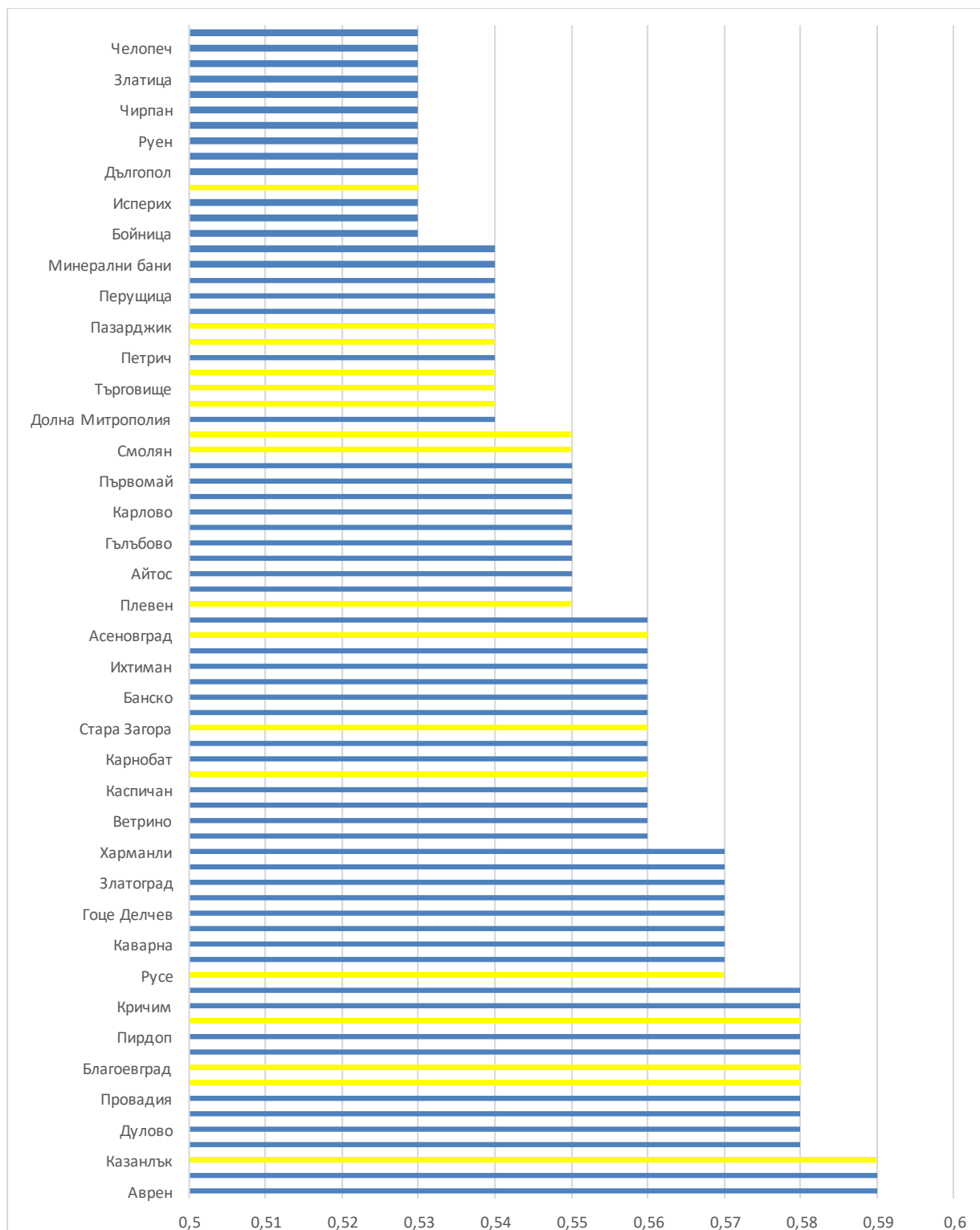
На база стойности на TSS индексите, общините са обособени в шест клъстера, които показват ясна териториална диференциация:

- Клъстер 1: Най-високи TSS стойности ($>0,60$); включва 22 общини, предимно урбанизирани и с благоприятни показатели (фиг. 21);



Фиг. 21 Клъстер 1 обхваща общините с най-добро подобрене в социално-икономическо развитие измерено чрез TSS коефициента
Източник: автори изчисления по данни на НСИ

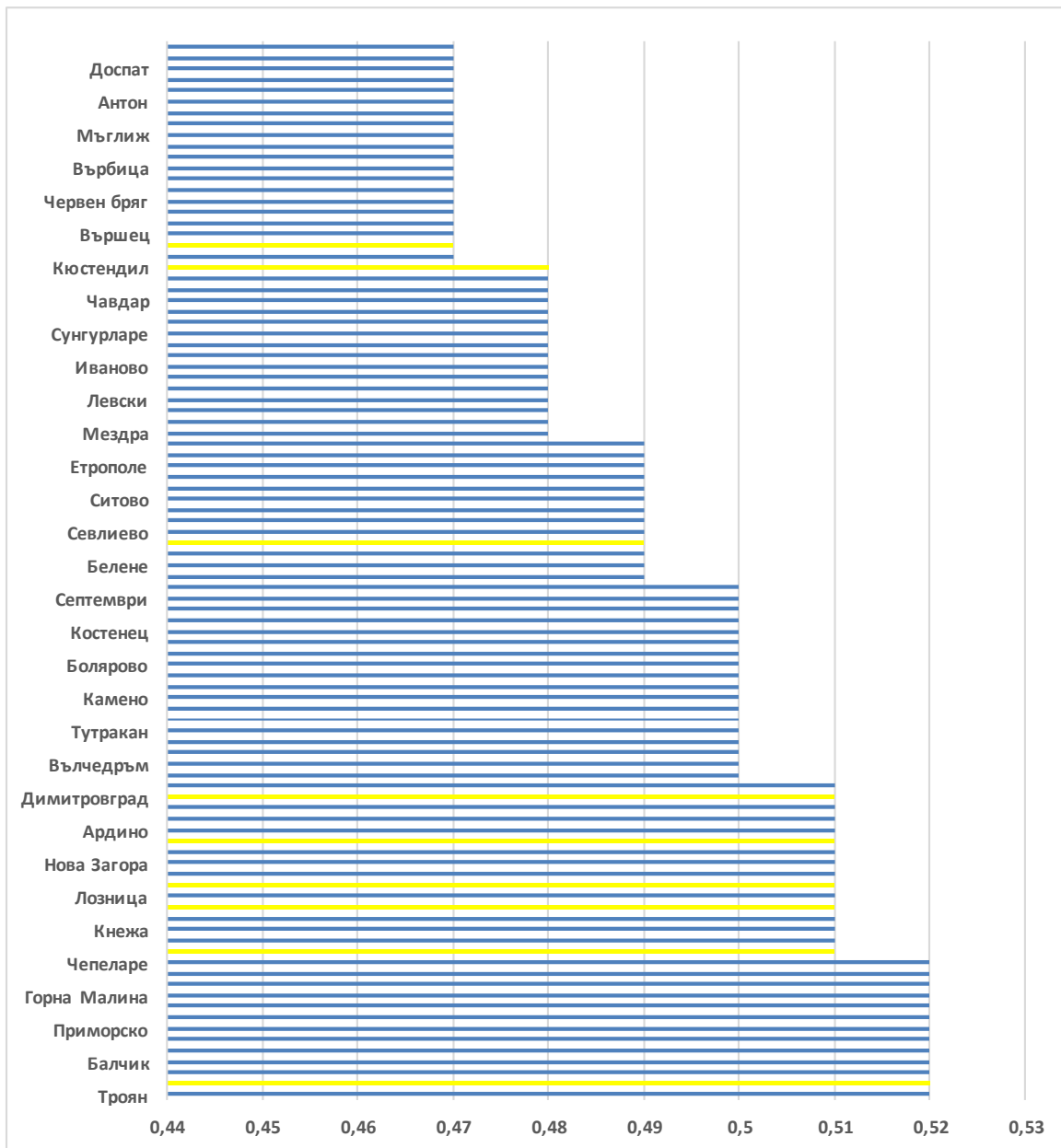
- Клъстер 2: Умерено високи стойности (0,53–0,59); 76 общини, значителен дял градски (фиг. 22);



Фиг.22 Клъстер 2 обхваща общините с положителни тенденции в социално-икономическо развитие измерено чрез TSS коефициента

Източник: автори изчисления по данни на НСИ

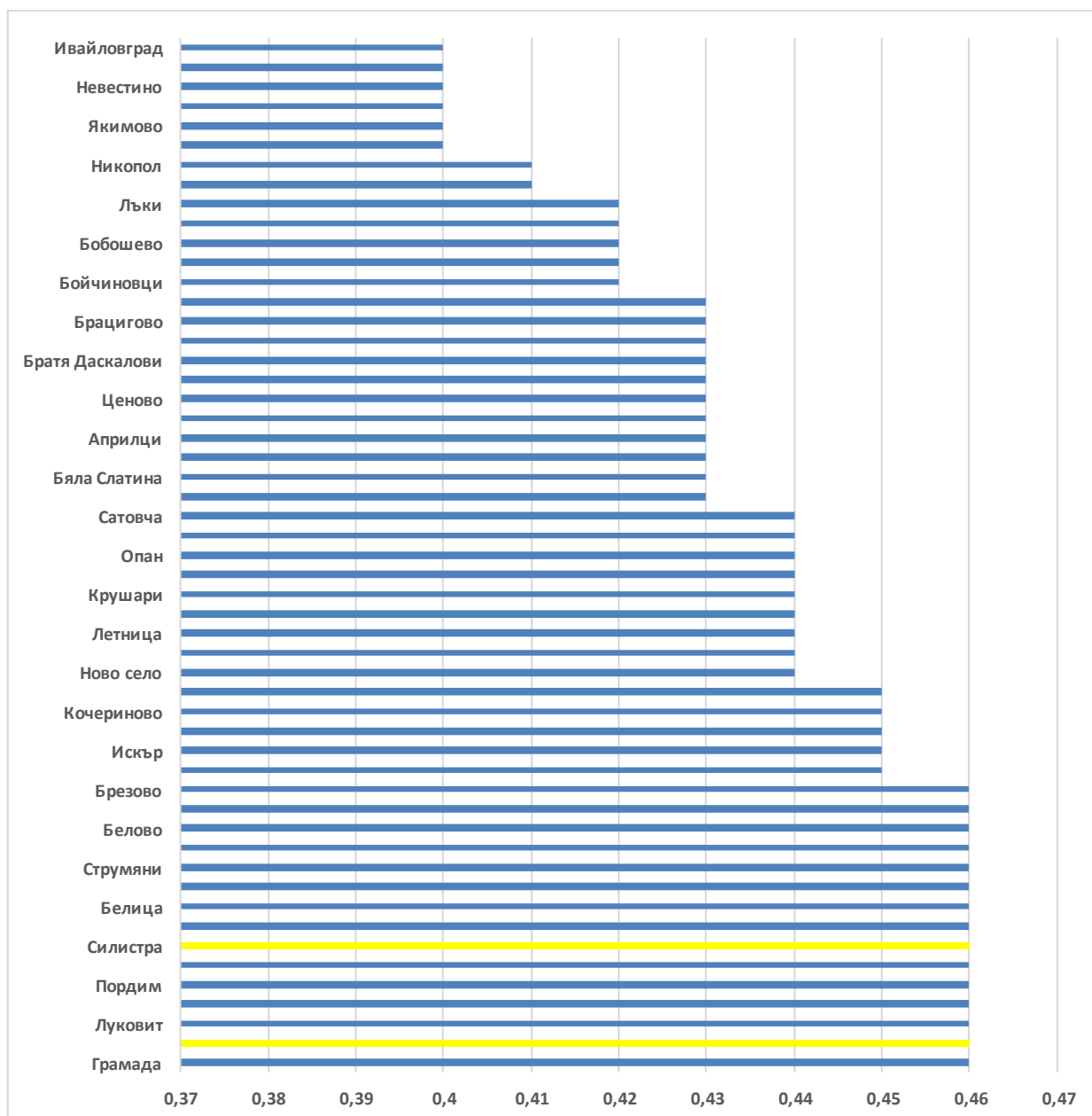
- Клъстер 3: TSS около средната стойност за страната (0,47–0,52); най-много общини (96), характеризира се със стабилизирано развитие (фиг. 23);



Фиг. 23 Клъстер 3 на общините с тенденции близки до средните за страната в социално-икономическо развитие измерено с TSS коефициента

Източник: автори изчисления по данни на НСИ

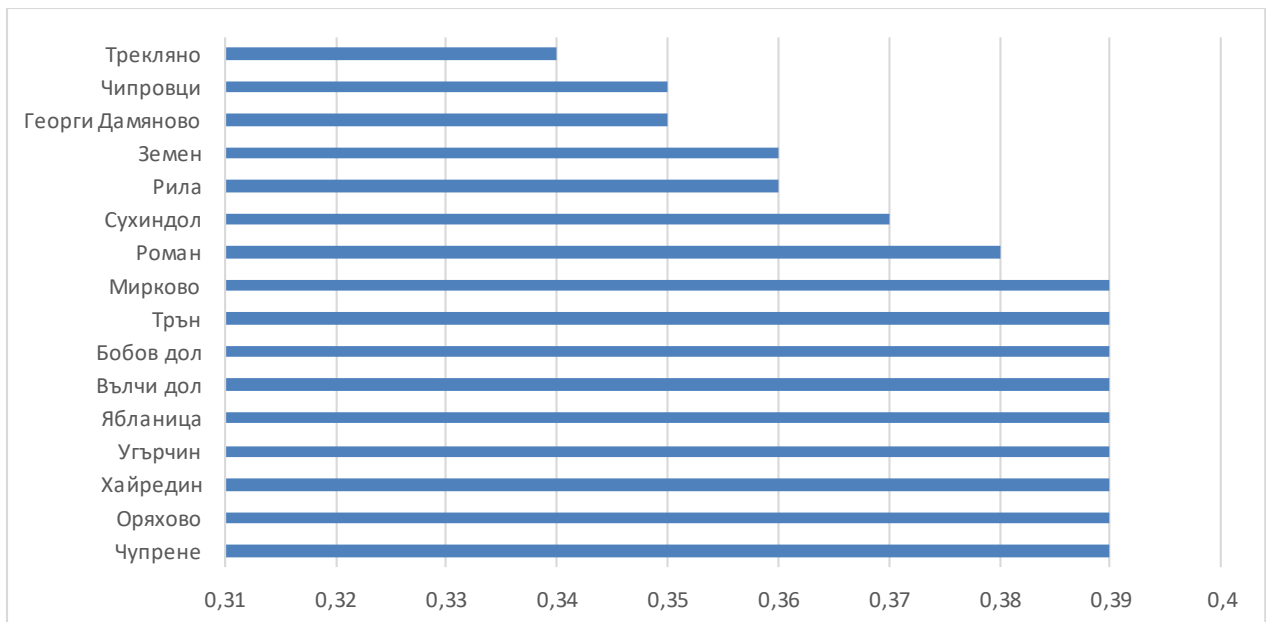
- Клъстер 4: Влошени тенденции (0,40–0,46); 53 общини, почти всички селски (фиг. 24);



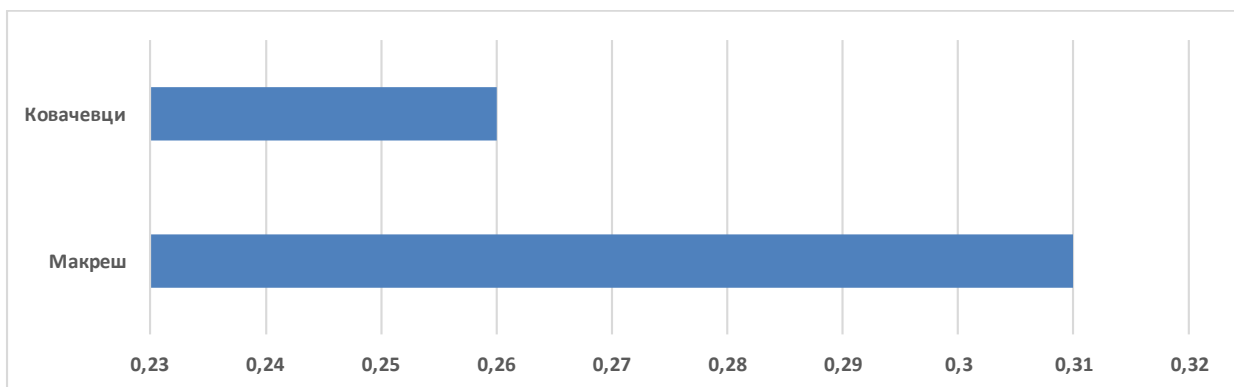
Фиг. 24 Клъстер 4 на общините с влошаваща се обстановка в социално-икономическо развитие измерено чрез TSS коефициента

Източник: автори изчисления по данни на НСИ

- Клъстери 5 и 6: Тежко социално-икономическо положение (TSS <0,39); 18 общини, изключително селски, разположени в изолирани или периферни райони на страната (фиг. 25 и 26).



Фиг. 25 Клъстер 5 обхваща общините с негативно представяне в социално-икономическо развитие измерено чрез TSS коефициента
Източник: автори изчисления по данни на НСИ



Фиг. 26 Клъстер 6 на общините със силно неблагоприятни процеси в социално-икономическо развитие измерено чрез TSS коефициента
Източник: автори изчисления по данни на НСИ

Представените шест клъстера разкриват ясна връзка между тип община, географско разположение и социално-икономически профил, което подчертава хетерогенността в развитието на териториите в България.

Тази част от изследването проверява основната хипотеза на дисертацията, че директните плащания по линия на ОСП допринасят за социално-икономическото развитие на общините в България. Анализът е проведен на ниво LAU 1 (община), като е изследвана връзката между

размера на получените субсидии – по СЕПП (Схема за единно плащане на площ), както и по обвързаната подкрепа за едър (ЕРД) и дребен рогат добитък (ДРД) – и стойностите на TSS (териториален социално-икономически индекс).

Резултатите от анализа показват, че макар да има умерена положителна връзка между СЕПП и TSS, силата на тази връзка е ниска (коефициент на детерминация $CD=0,35$), което означава, че само около една трета от вариацията в социално-икономическото развитие може да се обясни с размера на тези субсидии. По отношение на обвързаната подкрепа за едър рогат добитък, стойността на CD е $0,34$, а за дребен рогат добитък – още по-ниска ($0,28$), което свидетелства за ограничено влияние на тези плащания върху териториалното развитие.

Тези резултати потвърждават, че директните плащания, въпреки ръста им през анализирания период, не са довели до съществени подобрения в социално-икономическото състояние на общините. Проведеният клъстерен анализ допълнително показва, че селските общини преобладават сред тези с най-ниски показатели за развитие, докато най-добре представящите се територии са основно градски и такива, разположени в близост до утвърдени урбанизирани центрове.

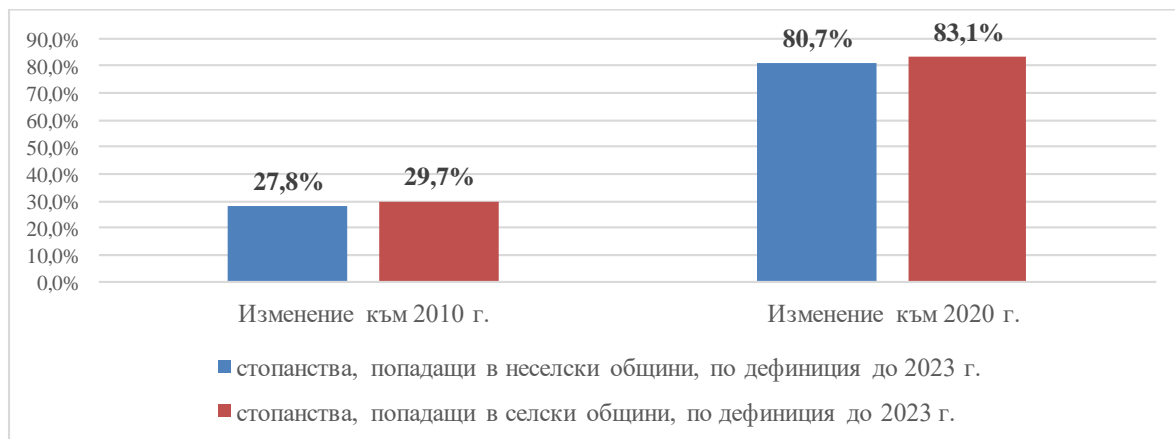
В допълнение, географската отдалеченост от икономически активни райони се явява по-съществен фактор за изоставащо развитие, отколкото размерът на получената субсидия. Това подчертава ограничената ефективност на директните плащания като инструмент за балансирано териториално развитие – те допринасят в известна степен за доходите на земеделските производители, но не предизвикват устойчив социално-икономически ефект на ниво община.

Основен извод, до който се достига е, че въпреки разпределянето на значителен публичен ресурс по линия на ОСП, териториалните различия се запазват, а селските общини остават със слабо изразен напредък.

Клъстерният подход с TSS индекса предлага систематичен инструмент за целенасочено териториално програмиране, като подчертава нуждата от интегрирани политики, съчетаващи икономическо стимулиране с териториална свързаност и устойчиво управление на ресурсите.

Параграф 3.4 на Трета глава „Сценариен анализ за изменение в броя на земеделските стопанства до 2030 г.“ цели да се изследва бъдещата структура на сектора в условията на продължаващо прилагане на Общата селскостопанска политика (ОСП). Изследването се базира на екстраполация на данни от двете преброявания на стопанствата през 2010 и 2020 г., както и на допускането за запазване на основните икономически и политически фактори.

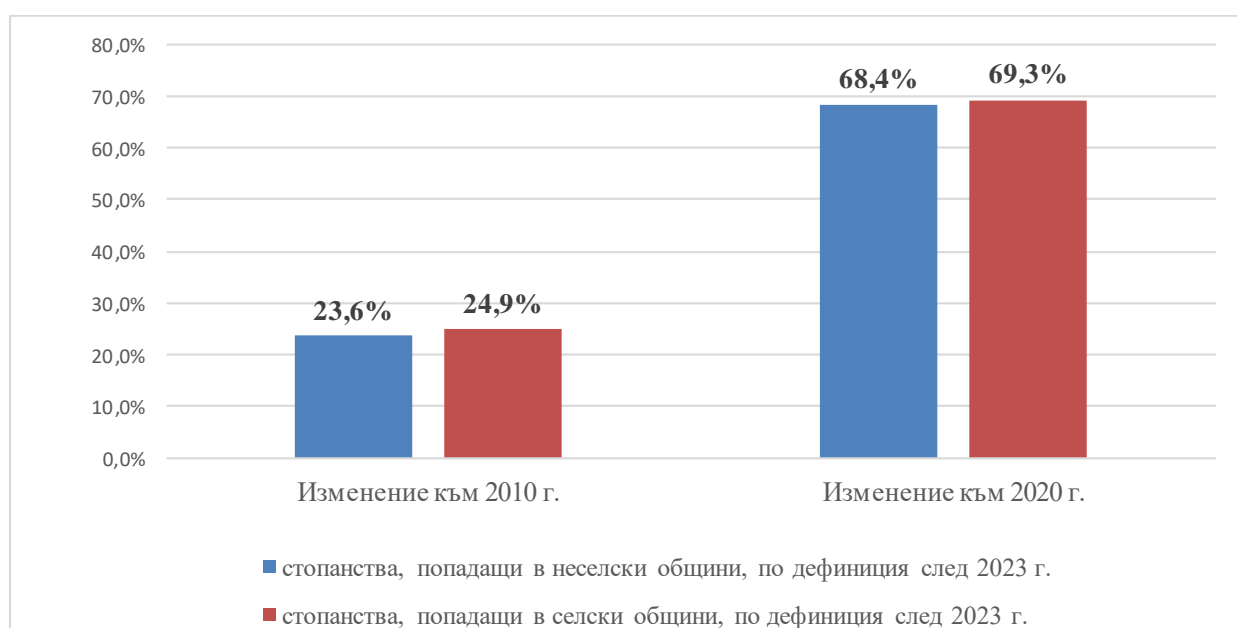
Тенденцията за трайно намаляване на броя на стопанствата, наблюдавана след 2000 г., е потвърдена и в трите разгледани сценария – базов, оптимистичен и песимистичен. При базовия сценарий се очаква броят на стопанствата през 2030 г. да достигне около 76 000, което представлява спад до 29,7% спрямо 2010 г. и 83,1% спрямо 2020 г. (Фиг. 27). Това е резултат от свиването на броя на дребните и полупазарни стопанства и растящата концентрация в земеползването.



Фиг. 27 Изменение в проценти в броя на стопанствата при базов сценарий в селските и неселски общини според дефиницията на МЗХ до 2023 г.

Източник: собствени изчисления по данни от МЗХ Преброяване на ЗС 2020 и 2010 г.

Подобна динамика е установена и в оптимистичния и песимистичния сценарий – съответно с прогнозиран брой 85 хил. и 65 хил. стопанства. Общото между тях е, че дефиницията за „селски район“, въведена след 2023 г., оказва слабо влияние върху общата картина, но променя разпределението на стопанствата между административните категории (Фиг. 28). В по-слабо развити и недиверсифицирани селски райони е вероятно темпът на намаляване да се забави, поради изчерпване на най-уязвимите групи.



Фиг. 28 в проценти на стопанствата при песимистичен сценарий към 2030 г в селските и неселски общини според дефиницията след 2023 г.

Източник: собствени по данни от МЗХ Преброяване на ЗС 2020 и 2010 г.

Анализът подчертава, че макар директните плащания по ОСП да са най-значимият публичен инструмент за земеделието, тяхната роля в спиране или обръщане на тенденцията към редукция е ограничена. Основната форма на подпомагане – СЕПП, както и екосхемите, остават насочени главно към площ и растениевъдство, което не стимулира трансформационна промяна в броя или типа на стопанствата.

В заключението на дисертационния труд се систематизират основните резултати и изводи от проведеното изследване относно ролята на директните плащания по ОСП за социално-икономическото развитие на селските райони в България. Посочва се, че анализът се базира на разработен интегриран индикатор – TSS коефициент, който измерва вътрешния потенциал за развитие на териториите въз основа на ключови измерения като заетост, демография, икономика, социална инфраструктура и човешки капитал. Резултатите показват отчетлива диференциация между селски и неселски райони, като първите изостават особено по демографски и инфраструктурни показатели.

Проведеното анкетно проучване сред земеделски производители и представители на администрацията разкрива значителни разминавания във възприятието за конкурентоспособността на стопанствата и ефективността на политиките. Администрацията оценява по-ниско капацитета на сектора, докато производителите демонстрират по-висока самооценка, което подчертава недоверие и слаба институционална свързаност. Анализът на пазара на труда посочва частични подобрения, но също така и недостатъци в информираността и достъпа до обучение.

Първата хипотеза – че директните плащания водят до концентрация на екстензивно ориентирано земеделско производство, което ограничава създаването на добавена стойност – не се потвърждава категорично. Макар да се наблюдава концентрация на ресурси в по-големите стопанства, това не води до устойчив икономически ефект на териториално равнище. Потенциалът за икономии от мащаба не е реализиран в трансформационен растеж, а по-малките и средни стопанства остават уязвими.

Втората хипотеза – че районите с по-равномерно разпределение на субсидиите се развиват по-добре социално-икономически – също не намира емпирично потвърждение. Изчисленият коефициент на детерминация между размера на получените субсидии и социално-икономическите

тенденции е слаб, което показва, че не може да се установи причинно-следствена връзка между обема на подпомагането и степента на развитие на районите. Подобна слабост на връзката се обяснява и с мащаба на подпомагането – около 1–1.5% от БВП – което не е достатъчно да предизвика трайна териториална трансформация.

Сценарийният анализ за броя на стопанствата до 2030 г. показва устойчива тенденция на намаление, обусловена от икономически, демографски и структурни фактори. Директните плащания, макар и значими за доходите на отделните стопанства, не могат да променят траекторията на този процес. Влиянието им върху териториалната устойчивост и диверсификацията на икономиката в селските райони остава ограничено.

В обобщение се подчертава необходимостта от пренасочване на фокуса на ОСП – от доминиращо земеделска към балансирана политика с ясно териториално измерение. Политиките за развитие на селските райони следва да се ориентират по-силно към инвестиции в социална инфраструктура, подобряване на достъпа до услуги и подкрепа за диверсифицирани икономически дейности. Без подобна трансформация, директните плащания ще останат инструмент със слабо въздействие върху социално-икономическата устойчивост и привлекателността на селските райони.

IV. СПРАВКА ЗА ПРИНОСИТЕ НА ДИСЕРТАЦИОННИЯ ТРУД

1. Разработена е интегрирана методика за оценка на социално-икономическото развитие на селските райони, която отчита връзките между подпомагането по ОСП и динамиката на социално-икономическите процеси на териториално равнище.
2. Извършен е комплексен анализ на демографските и трудовите характеристики на селските райони в България, с акцент върху заетостта, промените в работната сила и регионалните различия в социалното развитие на районите.
3. Изследвана е структурата и динамиката на доходите в земеделието, като са проследени ключови зависимости между структурата на земеделската дейност, публичното подпомагане и устойчивостта на доходите.
4. Анализирано е въздействието на директните плащания върху структурата и функционирането на земеделските стопанства, с оглед на разпределението на подкрепата, степента на концентрация и влиянието върху икономическата ефективност и равнопоставеността.
5. Проектирана и апробирана е методика за изследване на нагласите на земеделските производители и административните структури, като са идентифицирани различия във възприятията за конкурентоспособност, достъп до информация и институционална подкрепа.
6. Изготвен е сценариен анализ за бъдещото развитие на броя и структурата на земеделските стопанства до 2030 година, който очертава ограничен трансформационен ефект на директните плащания при запазване на досегашния модел на подпомагане.

V. СПИСЪК НА ПУБЛИКАЦИИТЕ ПО ДИСЕРТАЦИОННИЯ ТРУД

Статии

1. **Todorov, I.** (2021). *Socio-Economic Differences between Rural and Non-Rural Areas*. Bulgarian Journal of Agricultural Economics and Management, 66(1), 11-20. https://journal.jaem.info/page/en/details.php?article_id=512
2. **Todorov, I.; Stanimirova, M.** (2022). Impact of direct payments of cap on the economic situation of rural areas. Bulgarian Journal of Agricultural Economics and Management, 67(4), 35-44. https://journal.jaem.info/page/bg/details.php?article_id=570

Доклади

1. **Тодоров, И. (2010).** *Обща селскостопанска политика на ЕС и отражението ѝ върху българското земеделие: Промени след 2013 г.* Сборник с доклади от научно-практическа конференция „Предизвикателства пред агробизнеса и селските райони“, ИУ – Варна, 5-15. <https://eclipse.ue-varna.bg/catalog/view/8W9DFKP54G>
2. **Тодоров, И. (2023).** *Връзки между необвързаната и обвързаната подкрепа по Общата селскостопанска политика и социално-икономическото развитие на селските райони.* Сборник с доклади от научно-практическа конференция „Агробизнесът и селските райони – икономика, иновации и растеж“, ИУ – Варна, 25-35. <https://ue-varna.bg/uploads/filemanager/303/publishing-complex/2023/Agribusiness-rural-areas-2023.pdf>
3. **Станимирова, М. и Тодоров, И. (2025).** *Изследване на нагласи за въздействието на директните плащания в България.* Сборник с доклади от научно-практическа конференция „Агробизнесът и селските райони – икономика, иновации и растеж“, ИУ – Варна, 39-51. <https://ue-varna.bg/uploads/filemanager/303/publishing-complex/2024/Agribusiness-rural-areas-2024.pdf>

VI. ДЕКЛАРАЦИЯ ЗА ОРИГИНАЛНОСТ

Декларирам, че настоящата дисертация е изцяло авторски продукт и при нейното разработване не са ползвани в нарушение на авторските им права чужди публикации и разработки.